

ឧបសម្ព័ន្ធទី៧

នៃប្រកាសលេខ ០៨២/២១ ក.ប / ប្រ.ក.ស.ជ.ក

ចុះថ្ងៃទី៥ ខែមីនា ឆ្នាំ២០២១ ស្តីពី ការដាក់

ឱ្យអនុវត្តកញ្ចប់ស្តង់ដាបណ្តុះបណ្តាល កម្រិត១

ដល់កម្រិត៥ និងកញ្ចប់ស្តង់ដាបណ្តុះបណ្តាលអ្នក

វាយតម្លៃសមត្ថភាព



ព្រះរាជាណាចក្រកម្ពុជា

ជាតិ សាសនា ព្រះមហាក្សត្រ

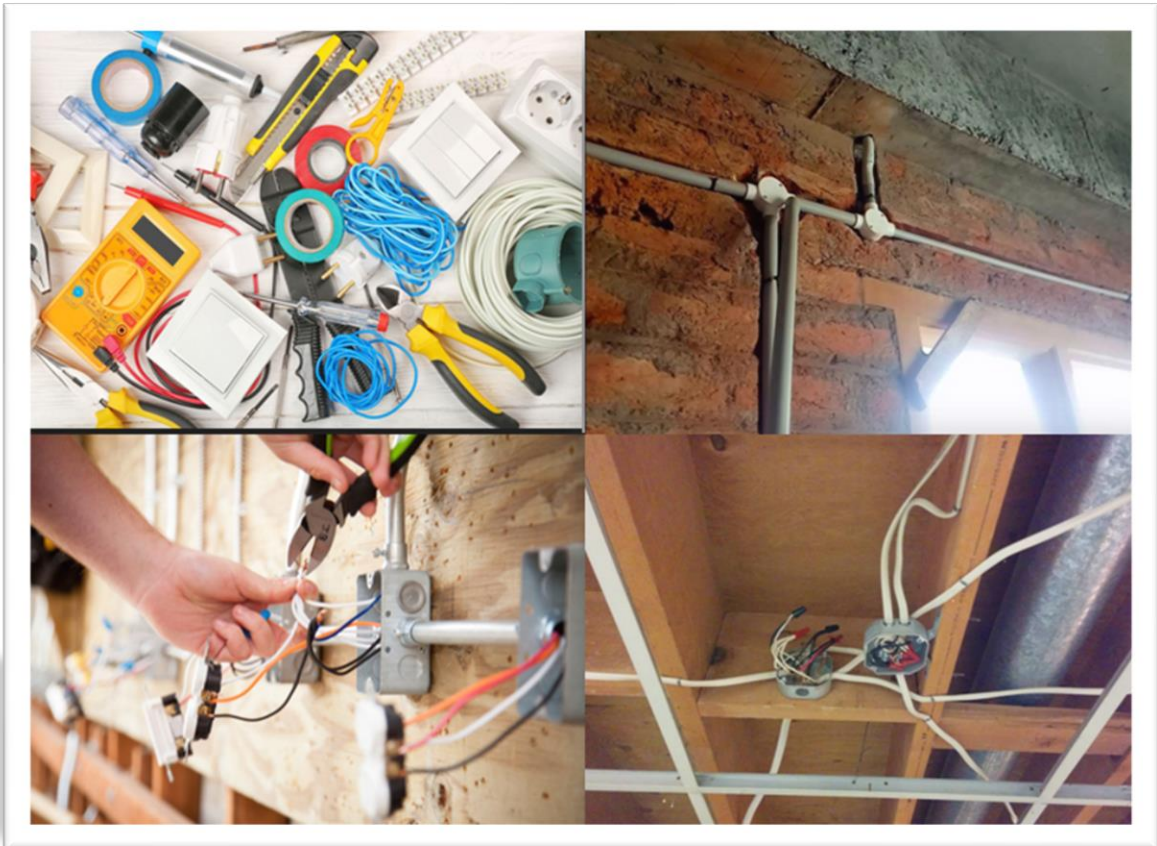


គណៈកម្មាធិការជាតិបណ្តុះបណ្តាល

ក្រសួងការងារ និងបណ្តុះបណ្តាលវិជ្ជាជីវៈ

កញ្ចប់វាយតម្លៃសមត្ថភាព

ការដំឡើងបណ្តាញអគ្គិសនីក្នុងអគារ កម្រិត២



តាមកង្ខានស្តង់ដា និងកម្មវិធីសិក្សា

អាសយដ្ឋានអគារលេខ៣ មហាវិថីសហព័ន្ធរុស្ស៊ី សង្កាត់ទឹកល្អក់១ ខណ្ឌទួលគោក រាជធានីភ្នំពេញ ទូរស័ព្ទ: (៨៥៥) ២៣ ៨៨ ២៦ ៨៩ ទូរសារ: (៨៥៥) ២៣ ៨៨ ២៧ ៦៩

កញ្ចប់វាយតម្លៃសមត្ថភាព

ការដំឡើងបណ្តាញអគ្គិសនីក្នុងអគារ កម្រិត២

សេចក្តីណែនាំក្នុងការវាយតម្លៃសមត្ថភាព



មាតិកា

១. សេចក្តីផ្តើម.....	០១
២. គោលបំណង.....	០១
៣. ការប្រើប្រាស់កញ្ចប់វាយតម្លៃសមត្ថភាព.....	០១
៤. គុណវុឌ្ឍិ.....	០២
៥. លក្ខខណ្ឌតម្រូវសម្រាប់ការវាយតម្លៃសមត្ថភាព.....	០៣
៥.១ លក្ខខណ្ឌតម្រូវសម្រាប់បេក្ខជន.....	០៣
៥.២ លក្ខខណ្ឌតម្រូវសម្រាប់ដំណើរការវាយតម្លៃសមត្ថភាព.....	០៤
៥.២.១ គម្រោងប្រមូលភស្តុតាង.....	០៥
៥.២.២ សេចក្តីណែនាំបេក្ខជនក្នុងការវាយតម្លៃសមត្ថភាព.....	០៨
៥.២.៣ ការកំណត់ភស្តុតាងដែលមានពីមុន(ភស្តុតាងព័រហូលីយ៉ូ).....	១០
៥.២.៤ ការវាយតម្លៃភស្តុតាងដែលមានពីមុន(ភស្តុតាងព័រហូលីយ៉ូ).....	១២
៥.២.៥ គម្រោងកិច្ចការវាយតម្លៃសមត្ថភាព.....	១៤
៥.២.៦ គម្រោងពេលវេលាសម្រាប់ការវាយតម្លៃសមត្ថភាព.....	១៩
៥.២.៧ កិច្ចព្រមព្រៀងការវាយតម្លៃសមត្ថភាព.....	២០
៦. លិខិតនិងបែបបទផ្នែករដ្ឋបាល.....	២២
• ពាក្យសុំចុះឈ្មោះជាបេក្ខជនវាយតម្លៃសមត្ថភាព.....	២៣
• ប្រវត្តិរូបសង្ខេប.....	២៤
• បង្កាន់ដៃបង់សិទ្ធិវាយតម្លៃសមត្ថភាព.....	២៦
• កិច្ចសន្យាក្នុងការវាយតម្លៃសមត្ថភាព.....	២៧
□ កិច្ចសន្យារវាងបេក្ខជននិងមជ្ឈមណ្ឌល/អង្គភាពទទួលបន្ទុកវាយតម្លៃសមត្ថភាព.....	២៨
□ កិច្ចសន្យារវាងអ្នកវាយតម្លៃសមត្ថភាពនិងអង្គភាពទទួលបន្ទុកវាយតម្លៃសមត្ថភាព.....	២៩
□ កិច្ចសន្យារវាងអង្គភាពទទួលបន្ទុកវាយតម្លៃសមត្ថភាពនិងមជ្ឈមណ្ឌលវាយតម្លៃសមត្ថភាព.....	៣០
• លិខិតឧទ្ទេសនាម.....	៣១
• គម្រោងតម្រូវការធនធាននិងពេលវេលាសម្រាប់ការវាយតម្លៃសមត្ថភាព.....	៣២
• របាយការណ៍លទ្ធផលនៃការវាយតម្លៃសមត្ថភាព.....	៣៧
៧. និយមន័យវាក្យសព្ទបច្ចេកទេស.....	៤០
៨. សេចក្តីថ្លែងអំណរគុណ.....	៤៣



១. សេចក្តីផ្តើម

ប្រព័ន្ធរាយការណ៍ផ្នែកលើសមត្ថភាពគាំទ្រដល់កិច្ចការក្នុងការសម្រេចចិត្តលើលទ្ធផលនៃការវាយតម្លៃសមត្ថភាពដោយផ្អែកលើភស្តុតាងដែលផ្តល់ឲ្យដោយបេក្ខជន។ ភស្តុតាងទាំងនេះ ត្រូវបានវិនិច្ឆ័យរៀបរៀងទៅនឹងលក្ខខណ្ឌតម្រូវកំណត់ក្នុងស្តង់ដារជាតិសមត្ថភាពដែលបានអនុម័តដាក់ឲ្យអនុវត្តដោយអង្គភាពមានសមត្ថកិច្ច។

កញ្ចប់វាយតម្លៃសមត្ថភាពដែលបានអភិវឌ្ឍឡើង ត្រូវផ្អែកលើស្តង់ដារជាតិសមត្ថភាពដែលពាក់ព័ន្ធហើយប្រើប្រាស់ជាមួយឧបករណ៍គាំទ្រដែលមាននៅក្នុងកញ្ចប់ឯកសារអ្នកវាយតម្លៃសមត្ថភាព ដើម្បីផ្តល់នូវអភិក្រមជាស្តង់ដារមួយសម្រាប់ការវាយតម្លៃ ការកត់ត្រា និងការពិនិត្យកែតម្រូវលទ្ធផលនៃការវាយតម្លៃផ្អែកលើសមត្ថភាព។

២. គោលបំណង

កញ្ចប់វាយតម្លៃសមត្ថភាពរៀបចំឡើងក្នុងគោលបំណង ដើម្បីផ្តល់ដល់អ្នកវាយតម្លៃសមត្ថភាពនូវឯកសារដែលគាំទ្រដល់ការគ្រប់គ្រងនិងដំណើរការការវាយតម្លៃសមត្ថភាព។ កញ្ចប់វាយតម្លៃសមត្ថភាពនឹងផ្តល់ជាគោលការណ៍ណែនាំផងដែរដល់បេក្ខជននិងអ្នកវាយតម្លៃពីដំណើរការវាយតម្លៃសមត្ថភាព។

កញ្ចប់វាយតម្លៃសមត្ថភាពផ្តល់ជាមូលដ្ឋានសម្រាប់កំណត់ភស្តុតាងនៃការវាយតម្លៃសមត្ថភាពដែលតម្រូវឲ្យមាន «សុពលភាព យុត្តិធម៌ និងមានសង្គតិភាព» ។

៣. ការប្រើប្រាស់កញ្ចប់វាយតម្លៃសមត្ថភាព

ស្តង់ដារជាតិសមត្ថភាព គឺជាឧបករណ៍ចម្បងក្នុងការអនុវត្តប្រព័ន្ធអប់បណ្តុះបណ្តាលបច្ចេកទេសនិងវិជ្ជាជីវៈឯកភាពគ្នាមួយសម្រាប់ព្រះរាជាណាចក្រកម្ពុជា និងជាទម្រង់បែបបទមូលដ្ឋានក្នុងការអនុវត្តក្របខណ្ឌគុណវុឌ្ឍិជាតិកម្ពុជាដែលគាំទ្រដល់ការទទួលស្គាល់គុណវុឌ្ឍិដែលចេញឲ្យប្រើប្រាស់។ កញ្ចប់វាយតម្លៃសមត្ថភាពកំណត់នូវកម្រងដំណើរការប្រមូលភស្តុតាងនិងធ្វើការវិនិច្ឆ័យ ថាតើសមត្ថភាពសម្រេចបានហើយឬនៅ ដើម្បីបញ្ជាក់ថាបុគ្គលម្នាក់ៗអាចបំពេញការងារដោយផ្អែកតាមស្តង់ដារដែលគេរំពឹងទុកនៅកន្លែងការងារ។ សមត្ថភាពត្រូវបានកំណត់យ៉ាងច្បាស់ថា មានសុពលភាព អាចវាស់វែង និងអាចជឿទុកចិត្តបាន។

ក្នុងកញ្ចប់វាយតម្លៃសមត្ថភាពមួយ រួមបញ្ចូលគ្នានូវសមាសធាតុចម្បងៗពីរ៖

- ផ្នែកទី១ «សេចក្តីណែនាំក្នុងការវាយតម្លៃសមត្ថភាព» គឺជាឯកសារគោលមួយក្នុងចំណោមឯកសារទាំងបីនៃកញ្ចប់ស្តង់ដារបណ្តុះបណ្តាល មានស្តង់ដារសមត្ថភាព និងកម្មវិធីសិក្សាផ្អែកលើសមត្ថភាពនិងកញ្ចប់វាយតម្លៃសមត្ថភាពដែលត្រូវអនុម័តដាក់ឲ្យអនុវត្តដោយគណៈកម្មាធិការជាតិបណ្តុះបណ្តាល ។ សេចក្តីណែនាំក្នុងការវាយតម្លៃសមត្ថភាព ជាកម្រងព័ត៌មានទូទៅសម្រាប់ណែនាំដល់អ្នកផ្តល់ការបណ្តុះបណ្តាល អ្នកផ្តល់ការវាយតម្លៃផ្អែកលើសមត្ថភាព ឬអង្គភាពទទួលបន្ទុកការវាយតម្លៃផ្អែកលើសមត្ថភាពនិងអ្នកវាយតម្លៃសមត្ថភាពពីលក្ខខណ្ឌតម្រូវផ្សេងៗស្តង់ដារក្នុងការវាយតម្លៃផ្អែកលើសមត្ថភាពសម្រាប់កម្រិតគុណវុឌ្ឍិនីមួយៗ។ នៅក្នុងសេចក្តីណែនាំក្នុងការវាយតម្លៃសមត្ថភាព ក៏បានបញ្ជាក់ផងដែរពីឯកសារគាំទ្រចាំបាច់ដល់កញ្ចប់វាយតម្លៃសមត្ថភាពនិងដំណើរការវាយតម្លៃសមត្ថភាព រួមមាន លិខិតនិង



បែបបទនានាដែលត្រូវប្រើប្រាស់ដោយមន្ត្រីរដ្ឋបាលនៃអង្គភាពទទួលបន្ទុកនិងកញ្ចប់ឯកសារ/ឧបករណ៍សម្រាប់អ្នកវាយតម្លៃសមត្ថភាពទៅតាមប្រភេទភស្តុតាង ដើម្បីគាំទ្រដល់ដំណើរការវាយតម្លៃសមត្ថភាពរួមទាំងការទទួលស្គាល់ការសិក្សាដែលមានពីមុន និងការទទួលស្គាល់សមត្ថភាពបច្ចុប្បន្ន។

• ផ្នែកទី២ «ឧបករណ៍វាយតម្លៃសមត្ថភាព» គឺជាគោលការណ៍ណែនាំអ្នកវាយតម្លៃសមត្ថភាពដែលត្រូវប្រើប្រាស់ក្នុងការអនុវត្តដំណើរការវាយតម្លៃសមត្ថភាពដោយអ្នកវាយតម្លៃសមត្ថភាព។

ដើម្បីឲ្យការរៀបចំចាត់ចែង គ្រប់គ្រង និងដំណើរការវាយតម្លៃសមត្ថភាព ឬការទទួលស្គាល់ការសិក្សាដែលមានពីមុន ឬការទទួលស្គាល់សមត្ថភាពបច្ចុប្បន្នធានានូវគុណភាពនិងភាពត្រឹមត្រូវអ្នកផ្តល់ការវាយតម្លៃផ្នែកលើសមត្ថភាព ឬអង្គភាពទទួលបន្ទុកការវាយតម្លៃផ្នែកលើសមត្ថភាព និងអ្នកវាយតម្លៃសមត្ថភាពត្រូវប្រើសេចក្តីណែនាំក្នុងការវាយតម្លៃសមត្ថភាពនេះរួមជាមួយនិងគោលការណ៍ណែនាំស្តីពីការអនុវត្តដំណើរការវាយតម្លៃផ្នែកលើសមត្ថភាព។

៤. គុណវុឌ្ឍិ

គុណវុឌ្ឍិដែលទទួលតាមរយៈការវាយតម្លៃផ្នែកលើសមត្ថភាព មានបីប្រភេទ៖

ក. ទទួលបានគុណវុឌ្ឍិជាតិ ដែលកំណត់ក្នុងក្របខណ្ឌគុណវុឌ្ឍិជាតិកម្ពុជា ដោយសម្រេចបានរាល់គ្រប់ផ្នែកសមត្ថភាពឬកម្រងផ្នែកសមត្ថភាពទាំងអស់ដែលកំណត់ក្នុងកម្រិតគុណវុឌ្ឍិ។

ខ. ទទួលបានវិញ្ញាបនបត្រសមត្ថភាព ដោយសម្រេចបាននូវកម្រងផ្នែកសមត្ថភាពមួយឬច្រើន។

គ. ទទួលបានលិខិតបញ្ជាក់ក្រេឌីត ដោយសម្រេចបានតែផ្នែកសមត្ថភាពមួយឬធាតុសមត្ថភាពមួយចំនួនដែលកំណត់ក្នុងផ្នែកសមត្ថភាពនោះ។

ដើម្បីសម្រេចបានគុណវុឌ្ឍិជាតិ សញ្ញាបត្រការងារឡើងបណ្តាញអគ្គិសនីក្នុងអគារ កម្រិត២ ដែលចុះហត្ថលេខាដោយប្រធានគណៈ កម្មាធិការជាតិបណ្តុះបណ្តាលឬរដ្ឋមន្ត្រីទទួលបន្ទុក បេក្ខជនត្រូវតែសម្រេចសមត្ថភាពដោយជោគជ័យនូវរាល់ផ្នែកសមត្ថភាពក្នុងតារាងខាងក្រោម៖

សមត្ថភាពមូលដ្ឋាន	លេខកូដ
ចូលរួមក្នុងការប្រាស្រ័យទាក់ទងនៅកន្លែងការងារ	CONS 0201
ប្រើបញ្ញត្តិនិងបច្ចេកទេសគណិតវិទ្យាកម្រិតខ្ពស់	CONS 0202
អនុវត្តវិជ្ជាជីវៈអាជីព	CONS 0203
ចាត់ជាអាទិភាពនិងរៀបចំការងារ	CONS 0204
បង្ហាញការយល់ដឹងពីនីតិវិធីសុខភាពនិងសុវត្ថិភាពការងារ	CONS 0205
ចូលរួមជាប្រចាំក្នុងការអភិវឌ្ឍសកម្មភាពទាក់ទងទៅនឹងបរិស្ថាន	CONS 0206

សមត្ថភាពស្នូល	លេខកូដ
ដំឡើងបណ្តាញអគ្គិសនីសម្រាប់ប្រព័ន្ធបំភ្លឺ	CONS 6201
ដំឡើងបណ្តាញអគ្គិសនីសម្រាប់ធ្លាប់ចរន្តមួយផាសនិងធ្លាប់ចរន្តបីផាស	CONS 6202
ដំឡើងប្រព័ន្ធសុវត្ថិភាពក្នុងគេហដ្ឋាននិងប្រព័ន្ធសម្រាប់ការប្រាស្រ័យទាក់ទង	CONS 6203

ដំឡើងបណ្តាញបន្តចរន្តមេចូលគេហដ្ឋាននិងទូរចែកចាយ	CONS 6204
ប្រតិបត្តិការជួសជុលតូចតាច	CONS 6205

៤.១ បេក្ខជនដែលប្រតិបត្តិជំនាញសម្រេចគ្រប់សមត្ថភាពនៃកម្រងសមត្ថភាពទាំងអស់ខាងក្រោមបន្តបន្ទាប់ក្នុងគុណវុឌ្ឍិ « ការដំឡើងបណ្តាញអគ្គិសនីក្នុងអគារ កម្រិត២ » និងទទួលបានគុណវុឌ្ឍិជាតិ ៖

៤.១.១ កម្រងផ្នែកសមត្ថភាព០១ (ក.ជ.ស០១) ៖ ដំឡើងប្រព័ន្ធបំភ្លឺ ធ្លាប់ចរន្ត និងទូរចែកចាយអគ្គិសនី

- ដំឡើងបណ្តាញអគ្គិសនីសម្រាប់ប្រព័ន្ធបំភ្លឺ CONS 6201
- ដំឡើងបណ្តាញអគ្គិសនីសម្រាប់ធ្លាប់ចរន្តមួយដាស និងធ្លាប់ចរន្តបីដាស CONS 6202
- ដំឡើងបណ្តាញបន្តចរន្តមេចូលគេហដ្ឋាននិងទូរចែកចាយ CONS 6204

៤.១.២ កម្រងផ្នែកសមត្ថភាព០២ (ក.ជ.ស០២) ៖ ដំឡើងប្រព័ន្ធសុវត្ថិភាពក្នុងគេហដ្ឋាននិងប្រព័ន្ធសម្រាប់ការប្រាស្រ័យទាក់ទង

- ដំឡើងប្រព័ន្ធសុវត្ថិភាពក្នុងគេហដ្ឋាននិងប្រព័ន្ធសម្រាប់ការប្រាស្រ័យទាក់ទង CONS 6203
- ប្រតិបត្តិការជួសជុលតូចតាច CONS 6205

៤.២ បេក្ខជនដែលប្រតិបត្តិជំនាញមានសមត្ថភាពសម្រេចបានតែកម្រងផ្នែកសមត្ថភាពស្នូលមួយឬពីរក្នុងកម្រងផ្នែកសមត្ថភាពនៃគុណវុឌ្ឍិ « ការដំឡើងបណ្តាញអគ្គិសនីក្នុងអគារ កម្រិត២ » និងទទួលបានវិញ្ញាបនបត្រសមត្ថភាព (វ.ប.ស) ៖

៤.៣ បេក្ខជនដែលប្រតិបត្តិជំនាញសម្រេចបានតែផ្នែកសមត្ថភាពមួយឬធាតុសមត្ថភាពក្នុងផ្នែកសមត្ថភាពស្នូលនៃគុណវុឌ្ឍិ និងទទួលបានលិខិតបញ្ជាក់ក្រេឌីតលើផ្នែកសមត្ថភាពដែលបានប្រតិបត្តិ។

៤.៤ ការវាយតម្លៃសមត្ថភាពត្រូវផ្តោតតែលើសមត្ថភាពស្នូល ហើយសមត្ថភាពមូលដ្ឋានត្រូវរួមបញ្ចូលប្រាយតម្លៃរួមគ្នាជាមួយសមត្ថភាពស្នូល។

៥. លក្ខខណ្ឌតម្រូវសម្រាប់ការវាយតម្លៃសមត្ថភាព

៥.១ លក្ខខណ្ឌតម្រូវសម្រាប់បេក្ខជន

បេក្ខជនដែលមានលក្ខណសម្បត្តិដូចខាងក្រោមមានសិទ្ធិដាក់ពាក្យ ដើម្បីវាយតម្លៃសមត្ថភាពនិងការផ្តល់គុណវុឌ្ឍិកម្រិត២ ៖

ក. បេក្ខជនដែលមានបញ្ចប់ការសិក្សាក្នុងប្រព័ន្ធ ក្រៅប្រព័ន្ធ និង សិក្សាមិនផ្លូវការ ដោយរួមមានកម្មវិធីបណ្តុះបណ្តាលនៅក្នុងសហគ្រាស/ក្រុមហ៊ុនអាចមកវាយតម្លៃសមត្ថភាពបាន

ខ. អ្នកធ្វើការដែលមានគុណវុឌ្ឍិកម្រិត១ បទពិសោធន៍យ៉ាងតិចរយៈពេល១ឆ្នាំ

៥.២ លក្ខខណ្ឌតម្រូវសម្រាប់ដំណើរការវាយតម្លៃសមត្ថភាព

ដើម្បីដំណើរការវាយតម្លៃសមត្ថភាព ត្រូវបំពេញនូវលក្ខខណ្ឌតម្រូវចាំបាច់ដូចខាងក្រោម៖

- គម្រោងប្រមូលភស្តុតាងបេក្ខជន
- សេចក្តីណែនាំបេក្ខជនក្នុងការវាយតម្លៃសមត្ថភាព
- ការកំណត់ភស្តុតាងដែលមានពីមុន(ព័រហ្វូលីយ៉ូ)
- ការវាយតម្លៃភស្តុតាងដែលមានពីមុន(ព័រហ្វូលីយ៉ូ)
- គម្រោងកិច្ចការនៃការវាយតម្លៃសមត្ថភាព
- គម្រោងពេលវេលាសម្រាប់ការវាយតម្លៃសមត្ថភាព
- កិច្ចព្រមព្រៀងការវាយតម្លៃសមត្ថភាព



គម្រោងប្រមូលភស្តុតាងបេក្ខជន

គុណតម្លៃ/ស្តង់ដារសមត្ថភាព	ការដំឡើងបណ្តាញអគ្គិសនីក្នុងអគារ				
កម្រិតគុណតម្លៃ	2				
កម្រិតប្រើប្រាស់សមត្ថភាព	<ul style="list-style-type: none"> ដំឡើងប្រព័ន្ធបំភ្លឺ ឆ្លាប់ចរន្ត និងទូរចែកចាយអគ្គិសនី ដំឡើងប្រព័ន្ធសុវត្ថិភាពក្នុងគេហដ្ឋាននិងប្រព័ន្ធសម្រាប់ការប្រាស្រ័យទាក់ទង 				
ប្រើប្រាស់សមត្ថភាព	លក្ខខណ្ឌគម្រោងភស្តុតាង	វិធីសាស្ត្រវាយតម្លៃ (ចូរគូសសញ្ញា[✓] ក្នុងចន្លោះបម្រុងទុក)			
លក្ខខណ្ឌគម្រោងភស្តុតាង៖ (ចូរគូសសញ្ញា[✓] ក្នុងចន្លោះបម្រុងទុក)		ភស្តុតាងដែលមានពីមុន (ព័រហ្វូលីយ៉ូ /Portfolio)	វិញ្ញាសាសរសេរ	ការប្រតិបត្តិជំនាញដោយប្រើសំណួរ	ការសម្ភាសន៍
១. ដំឡើងបណ្តាញអគ្គិសនីសម្រាប់ប្រព័ន្ធបំភ្លឺ	១.១ រៀបចំផែនការនិងរៀបចំការងារ				
	១.២ រៀបចំនិងបង្កប់បំពង់ជ័រPVC សម្រាប់រត់ខ្សែភ្លើងនិងតំណផ្សេងៗ				
	១.៣ រៀបចំនិងបង្កប់បំពង់លោហៈ សម្រាប់រត់ខ្សែភ្លើងនិងតំណផ្សេងៗ				
	១.៤ រៀបចំនិងដំឡើងប្រអប់ខ្សែភ្លើងជ័រ PVCនិងតំណ				
	១.៥ សិកខ្សែភ្លើងចូលក្នុងបំពង់សម្រាប់រត់ខ្សែភ្លើងឬប្រអប់ខ្សែភ្លើង				
	១.៦ ភ្ជាប់ខ្សែបណ្តាញទៅនឹងបរិក្ខារអគ្គិសនី				
	១.៧ ដំឡើងជើងអំពូល				
២. ដំឡើងបណ្តាញអគ្គិសនី	២.១ រៀបចំផែនការនិងរៀបចំការងារ				



សម្រាប់ឆ្នាប់ចរន្តមួយជាសនិង ឆ្នាប់ចរន្តបីជាស	២.២ រៀបចំនិងបង្កប់បំពង់ជ័រPVC សម្រាប់រត់ខ្សែភ្លើងនិងតំណ ផ្សេងៗ				
	២.៣ រៀបចំនិងបង្កប់បំពង់លោហៈ សម្រាប់រត់ខ្សែភ្លើងនិងតំណ ផ្សេងៗ				
	២.៤ រៀបចំនិងដំឡើងប្រអប់ខ្សែភ្លើងជ័រ PVCនិងតំណ				
	២.៥ សិកខ្សែភ្លើងចូលក្នុងបំពង់ឬ ប្រអប់ខ្សែភ្លើង				
	២.៦ ភ្ជាប់ខ្សែភ្លើងទៅនឹងឆ្នាប់ចរន្ត				
	២.៧ សម្អាតកន្លែងការងារ				
៣. ដំឡើងប្រព័ន្ធការពារសុវត្ថិភាព ក្នុងគេហដ្ឋាននិងប្រព័ន្ធសម្រាប់ ការប្រាស្រ័យទាក់ទង	៣.១ រៀបចំផែនការនិងរៀបចំការងារ				
	៣.២ រៀបចំនិងបង្កប់បំពង់ជ័រPVC សម្រាប់រត់ខ្សែភ្លើងនិងតំណ ផ្សេងៗ				
	៣.៣ រៀបចំនិងបង្កប់បំពង់លោហៈ សម្រាប់រត់ខ្សែភ្លើងនិង តំណផ្សេងៗ				
	៣.៤ រៀបចំនិងដំឡើងប្រអប់ខ្សែភ្លើង ជ័រPVCនិងតំណ				
	៣.៥ សិកខ្សែភ្លើងចូលក្នុងបំពង់ ឬប្រអប់ខ្សែភ្លើង				
	៣.៦ ដំឡើងនិងភ្ជាប់បរិក្ខារការពារ សុវត្ថិភាពនិងបរិក្ខារសម្រាប់ ការប្រាស្រ័យទាក់ទង				
	៣.៧ សម្អាតកន្លែងការងារ				
៤. ដំឡើងបណ្តាញបន្តចរន្តមេចូល គេហដ្ឋាននិងទូរចែកចាយ	៤.១ រៀបចំផែនការនិងរៀបចំការងារ				
	៤.២ បង្កប់បំពង់សម្រាប់រត់ខ្សែភ្លើង និងតំណផ្សេងៗ				
	៤.៣ ដំឡើងទូរចែកចាយក្នុង គេហដ្ឋាន				
	៤.៤ ភ្ជាប់បណ្តាញចរន្តមេទៅនឹង				



	ទូរចែកចាយ				
	៤.៥ បង្កប់បង្គោលខ្សែដីនៃប្រព័ន្ធ បណ្តាញអគ្គិសនីក្នុងគេហដ្ឋាន				
	៤.៦ ធ្វើតេស្តនិងបញ្ជាក់ប្រាប់ថា ប្រព័ន្ធបណ្តាញចរន្តមេមាន សុវត្ថិភាពក្នុងការប្រើប្រាស់				
	៤.៧ សម្អាតកន្លែងធ្វើការ				
៥. ប្រតិបត្តិការជួសជុលតូចតាច	៥.១ រៀបចំផែនការនិងរៀបចំការងារ				
	៥.២ ពិនិត្យការខូចខាតក្នុងការដំឡើង បណ្តាញអគ្គិសនី				
	៥.៣ សម្អាតកន្លែងធ្វើការ				



សេចក្តីណែនាំបេក្ខជន

គុណវុឌ្ឍិ/ស្តង់ដារសមត្ថភាព	ការដំឡើងបណ្តាញអគ្គិសនីក្នុងអគារ
កម្រិតគុណវុឌ្ឍិ	2
កម្រងផ្នែកសមត្ថភាព	<ul style="list-style-type: none"> ដំឡើងប្រព័ន្ធបំភ្លឺ ធ្លាប់ចរន្ត និងទូរចែកបាយអគ្គិសនី ដំឡើងប្រព័ន្ធសុវត្ថិភាពក្នុងគេហដ្ឋាននិងប្រព័ន្ធសម្រាប់ការប្រាស្រ័យទាក់ទង

សូមអានដោយយកចិត្តទុកដាក់៖

ការវាយតម្លៃសមត្ថភាពសម្រាប់គុណវុឌ្ឍិនេះដោយប្រើវិធីសាស្ត្រចំនួនបួន៖ ភស្តុតាងដែលមានពីមុន (ព័រហ្វូលីយ៉ូ/Portfolio) ការវាយតម្លៃចំណេះដឹងដោយការសរសេរ ការប្រតិបត្តិជំនាញដោយរួមនឹងការសួរសំណួរ និងការសម្ភាសន៍ ដូចខាងក្រោម៖

១. ផ្តល់ភស្តុតាងដែលខ្លួនមានពីមុន (ព័រហ្វូលីយ៉ូ) ទៅឲ្យអ្នកវាយតម្លៃសមត្ថភាព
២. កំណត់ពេលវេលាសម្របសម្រាប់អ្នកដែលអាចអនុវត្តវាយតម្លៃចំណេះដឹង ។ អ្នកវាយតម្លៃសមត្ថភាពនឹងផ្តល់ការណែនាំដល់អ្នកពីដំណើរការវាយតម្លៃដោយការសរសេរនិងក្រដាសដែលត្រូវឆ្លើយ
៣. ក្រោយពេលធ្វើវិញ្ញាសាសរសេររួចហើយ អ្នកត្រូវពិភាក្សាជាមួយអ្នកវាយតម្លៃសមត្ថភាពសម្រាប់អនុវត្តសកម្មភាព ប្រតិបត្តិជំនាញ
៤. អ្នកវាយតម្លៃសមត្ថភាពនឹងផ្តល់ពីសេចក្តីណែនាំជាក់លាក់ដល់អ្នកពីកិច្ចការដែលអ្នកនឹងត្រូវប្រតិបត្តិកិច្ចការទាំងឡាយដែលអ្នកត្រូវប្រតិបត្តិជំនាញ
៥. អ្នកមានពេល១៥នាទី ដើម្បីអនុវត្តសាកល្បង ដើម្បីបន្សំទៅនឹងកន្លែងអនុវត្តការងារនិងឧបករណ៍ បរិក្ខារ និងសម្ភារដែលអ្នកត្រូវការ
៦. អ្នកត្រូវប្រាកដថា នឹងអនុវត្តតាមលក្ខខណ្ឌតម្រូវសុខភាពនិងសុវត្ថិភាពការងារ នៅពេលដែលអ្នកប្រតិបត្តិកិច្ចការ
៧. ត្រូវស្លៀកពាក់នូវគ្រឿងប្រដាប់ការពារសុវត្ថិភាពផ្ទាល់ខ្លួន (PPE) ដែលចាំបាច់
៨. ប្រតិបត្តិកិច្ចការទៅតាមអ្វីដែលបានណែនាំសម្រាប់កិច្ចការនីមួយៗ
៩. ក្រោយពេលបំពេញកិច្ចការចប់ អ្នកត្រូវប្រាប់ដល់អ្នកវាយតម្លៃសមត្ថភាពដែលត្រួតពិនិត្យផ្ទាល់។ អ្នកវាយតម្លៃសមត្ថភាពដែលត្រួតពិនិត្យផ្ទាល់នឹងដំណើរការធ្វើសម្ភាសន៍ ដើម្បីផ្ទៀងផ្ទាត់ចំណេះដឹងបន្ថែមរបស់អ្នក
១០. សំណួរផ្ទាល់មាត់ ដើម្បីតាមដាននិងត្រួតពិនិត្យការប្រតិបត្តិជំនាញរបស់អ្នក
១១. អ្នកវាយតម្លៃសមត្ថភាពនឹងដំណើរការធ្វើសម្ភាសន៍ ដើម្បីផ្ទៀងផ្ទាត់ចំណេះដឹងបន្ថែមរបស់អ្នក
១២. ក្រោយពីបញ្ចប់នៃការវាយតម្លៃសមត្ថភាព អ្នកវាយតម្លៃសមត្ថភាពនឹងផ្តល់ព័ត៌មានត្រឡប់ដល់អ្នកពីលទ្ធផលនៃការវាយតម្លៃសមត្ថភាព។ ព័ត៌មានត្រឡប់នឹងបញ្ជាក់អំពីគុណវុឌ្ឍិដែលអ្នកនឹងត្រូវទទួល ទៅតាមលទ្ធផលនៃការវាយតម្លៃ ដូចបញ្ជាក់ខាងក្រោម៖
 - ក. គុណវុឌ្ឍិជាតិ៖ប្រសិនបើអ្នកសម្រេចបានអត្រាបញ្ជាក់ថាមានសមត្ថភាពនូវរាល់គ្រប់ផ្នែកសមត្ថភាពរាល់កម្រងផ្នែកសមត្ថភាព។
 - ខ. វិញ្ញាបនបត្រសមត្ថភាព៖ ប្រសិនបើអ្នកមានសមត្ថភាពតែកម្រងផ្នែកសមត្ថភាពខ្លះដែលកំណត់ក្នុងគុណវុឌ្ឍិ ។
 - គ. លិខិតបញ្ជាក់ក្រខ្លីត៖ ប្រសិនបើ អ្នកសម្រេចបានសមត្ថភាពតែមួយផ្នែកសមត្ថភាពឬធាតុសមត្ថភាពមួយចំនួនដែលកំណត់ក្នុងផ្នែកសមត្ថភាពនោះ។

ផ្នែកសមត្ថភាព	<p>១. ដំឡើងបណ្តាញអគ្គិសនីសម្រាប់ប្រព័ន្ធបំន្លឺ</p> <p>២. ដំឡើងបណ្តាញអគ្គិសនីសម្រាប់ភ្ជាប់ចរន្តមួយផ្ទះនិងភ្ជាប់ចរន្តបីផ្ទះ</p> <p>៣. ដំឡើងប្រព័ន្ធសុវត្ថិភាពក្នុងគេហដ្ឋាននិងប្រព័ន្ធសម្រាប់ការប្រាស្រ័យទាក់ទង</p> <p>៤. ដំឡើងបណ្តាញបន្តចរន្តមេចូលគេហដ្ឋាននិងទូរថែកចាយ</p> <p>៥. ប្រតិបត្តិការជួសជុលតូចតាច</p>
---------------	--

សង្ខេប៖

១. ក្នុងករណីដែលវាយតម្លៃសមត្ថភាព ដើម្បីទទួលបានគុណវុឌ្ឍិជាតិ ចំណុចកម្រងផ្នែកសមត្ថភាពត្រូវរាយឈ្មោះរាល់កម្រងផ្នែកសមត្ថភាពទាំងអស់និងផ្នែកសមត្ថភាពទាំងអស់នៃកម្រងផ្នែកសមត្ថភាពនីមួយៗដែលកំណត់ក្នុងកម្រិតគុណវុឌ្ឍិជាតិនោះ។
២. ក្នុងករណីវាយតម្លៃសមត្ថភាពទទួលស្គាល់ការសិក្សាដែលមានពីមុន ឬសមត្ថភាពបច្ចុប្បន្នតែកម្រងសមត្ថភាពជាពិសេសណាមួយនោះ ត្រូវជ្រើសរើសតែកម្រងសមត្ថភាពនោះនិងផ្នែកសមត្ថភាពមកដាក់ក្នុងតារាងខាងលើ។



ការកំណត់ភស្តុតាងដែលមានពីមុន(ភស្តុតាងព័រហ្វូលីយ៉ូ) ផ្តល់ដោយបេក្ខជន

ឈ្មោះបេក្ខជន			ភេទ	<input type="checkbox"/> ប្រុស <input type="checkbox"/> ស្រី
ថ្ងៃខែឆ្នាំកំណើត				
តំណែង/មុខងារ				
លេខអត្តសញ្ញាណប័ណ្ណ/ ប័ណ្ណសំគាល់ខ្លួន/...../...../...../...../...../...../...../...../...../...../...../...../...../...../.....			
អាសយដ្ឋានស្នាក់នៅ			
លេខទំនាក់ទំនង	ផ្ទាល់ខ្លួន		អាណាព្យាបាល	
គ្រឹះស្ថាន/ក្រុមហ៊ុន			លេខទូរស័ព្ទ	
អាសយដ្ឋានគ្រឹះស្ថាន/ ក្រុមហ៊ុន			
គុណវុឌ្ឍិស្នើសុំវាយតម្លៃ			កាលបរិច្ឆេទទទួល	
ខ្ញុំសូមអះអាងថាភស្តុតាងដែលបានបង្ហាញទាំងនេះ គឺជាភស្តុតាងការងារពិតប្រាកដ ដោយ ការចុះហត្ថលេខាបញ្ជាក់ស្រាប់។ ហត្ថលេខាបេក្ខជន៖ _____				
សូមផ្តល់ភស្តុតាងដែលមានពីមុន(ភស្តុតាងព័រហ្វូលីយ៉ូ)៖				
<div style="display: flex; flex-direction: column; gap: 10px;"> <div><input type="checkbox"/> ព័ត៌មានត្រឡប់ស្តីពីការវាយតម្លៃ(ចេញពីអ្នកបណ្តុះបណ្តាលឬអ្នកវាយតម្លៃ)</div> <div><input type="checkbox"/> គុណវុឌ្ឍិដែលទទួលបានឬអនុសាសន៍</div> <div><input type="checkbox"/> កំណត់ត្រាការងារ</div> <div><input type="checkbox"/> ផលិតផលសម្រេច</div> <div><input type="checkbox"/> កំណត់ត្រាការពិពណ៌នាស្តីពីការងារ</div> <div><input type="checkbox"/> រូបថតឬវីដេអូផ្សេងៗ</div> <div><input type="checkbox"/> ការពិពណ៌នាផលិតផលឬលក្ខខណ្ឌកិច្ចការបច្ចេកទេសលម្អិត (ភ្ជាប់ជាមួយគំរូផលិតផល)</div> <div><input type="checkbox"/> វិញ្ញាបនបត្រដែលទទួលបានពីការបណ្តុះបណ្តាល</div> <div><input type="checkbox"/> ព្រឹត្តិបត្រពិន្ទុ</div> <div><input type="checkbox"/> សេចក្តីថ្លែងជាលាយលក្ខណ៍អក្សរឬឯកសារយោងនានា(ពីប្រធាន/មេការ/អ្នកគ្រប់គ្រងកន្លែង</div> </div>				



ការងារ)

- ☐ គំរូស្នាដៃការងារ
- ☐ កំណត់ហេតុការងារប្រចាំថ្ងៃ / ទិន្នន័យវត្តិការងារ

ចំណាំ៖

ជិតចម្លងឯកសាររៀបចំដើមទាំងអស់ បង្ហាញទៅអ្នកវាយតម្លៃសមត្ថភាព នៅអំឡុងពេលធ្វើសម្ភាសន៍
ភស្តុតាងផ្សេងៗ៖ (តម្រូវឲ្យសរសេរបញ្ចូលបន្ថែមក្រៅពីភស្តុតាងដែលមានរៀបរាប់ខាងលើ)

១.....

.....

២.....

.....

៣.....

.....

៤.....

.....



ការវាយតម្លៃស្ថានភាពដែលមានពីមុន(ស្ថានភាពពីរហូរវិញ)

ឈ្មោះបេក្ខជន			
ឈ្មោះអ្នកវាយតម្លៃសមត្ថភាព			
គុណវុឌ្ឍិ	ការដំឡើងបណ្តាញអគ្គិសនីក្នុងអគារ		
ផ្នែកសមត្ថភាព/កម្រងផ្នែកសមត្ថភាព	១. ដំឡើងប្រព័ន្ធបំភ្លឺ ធ្លាប់ចរន្ត និងទូរចែកចាយអគ្គិសនី ២. ដំឡើងប្រព័ន្ធសុវត្ថិភាពក្នុងគេហដ្ឋាននិងប្រព័ន្ធសម្រាប់ការប្រាស្រ័យទាក់ទង		
ស្ថានភាពផ្តល់ឲ្យដោយបេក្ខជនគឺ៖ [សូមគូសសញ្ញា២ក្នុងប្រអប់]			
<input type="checkbox"/> មានសុពលភាព	<input type="checkbox"/> ត្រឹមត្រូវ/ពិតប្រាកដ	<input type="checkbox"/> គ្រប់គ្រាន់/ពេញលេញ	<input type="checkbox"/> បច្ចុប្បន្នភាព/ថ្មី
ពីរហូរវិញផ្តល់ឲ្យដោយបេក្ខជន៖ [សូមគូសសញ្ញា២ក្នុងប្រអប់]		ពេញចិត្ត	មិនពេញចិត្ត
១. រៀបចំផែនការនិងរៀបចំការងារ		<input type="checkbox"/>	<input type="checkbox"/>
២. រៀបចំនិងបង្កប់បំពង់ជ័រPVC សម្រាប់រត់ខ្សែភ្លើងនិងតំណផ្សេងៗ		<input type="checkbox"/>	<input type="checkbox"/>
៣. រៀបចំនិងបង្កប់បំពង់លោហៈសម្រាប់រត់ខ្សែភ្លើងនិងតំណផ្សេងៗ		<input type="checkbox"/>	<input type="checkbox"/>
៤. រៀបចំនិងដំឡើងប្រអប់ខ្សែភ្លើងជ័រ PVCនិងតំណ		<input type="checkbox"/>	<input type="checkbox"/>
៥. សិកខ្សែភ្លើងចូលក្នុងបំពង់សម្រាប់រត់ខ្សែភ្លើងឬប្រអប់ខ្សែភ្លើង		<input type="checkbox"/>	<input type="checkbox"/>
៦. ភ្ជាប់ខ្សែបណ្តាញទៅនឹងបរិក្ខារអគ្គិសនី		<input type="checkbox"/>	<input type="checkbox"/>
៧. ដំឡើងជើងអំពូល		<input type="checkbox"/>	<input type="checkbox"/>
៨. រៀបចំផែនការនិងរៀបចំការងារ		<input type="checkbox"/>	<input type="checkbox"/>
៩. រៀបចំនិងបង្កប់បំពង់ជ័រPVC សម្រាប់រត់ខ្សែភ្លើងនិងតំណផ្សេងៗ		<input type="checkbox"/>	<input type="checkbox"/>
១០. រៀបចំនិងបង្កប់បំពង់លោហៈសម្រាប់រត់ខ្សែភ្លើងនិងតំណផ្សេងៗ		<input type="checkbox"/>	<input type="checkbox"/>
១១. រៀបចំនិងដំឡើងប្រអប់ខ្សែភ្លើងជ័រPVCនិងតំណ		<input type="checkbox"/>	<input type="checkbox"/>
១២. សិកខ្សែភ្លើងចូលក្នុងបំពង់ឬប្រអប់ខ្សែភ្លើង		<input type="checkbox"/>	<input type="checkbox"/>
១៣. ភ្ជាប់ខ្សែភ្លើងទៅនឹងធ្នាប់ចរន្ត		<input type="checkbox"/>	<input type="checkbox"/>
១៤. រៀបចំផែនការនិងរៀបចំការងារ		<input type="checkbox"/>	<input type="checkbox"/>
១៥. រៀបចំនិងបង្កប់បំពង់ជ័រPVCសម្រាប់រត់ខ្សែភ្លើងនិងតំណផ្សេងៗ		<input type="checkbox"/>	<input type="checkbox"/>
១៦. រៀបចំនិងបង្កប់បំពង់លោហៈសម្រាប់រត់ខ្សែភ្លើងនិងតំណផ្សេងៗ		<input type="checkbox"/>	<input type="checkbox"/>
១៧. រៀបចំនិងដំឡើងប្រអប់ខ្សែភ្លើងជ័រPVCនិងតំណ		<input type="checkbox"/>	<input type="checkbox"/>
១៨. សិកខ្សែភ្លើងចូលក្នុងបំពង់ឬប្រអប់ខ្សែភ្លើង		<input type="checkbox"/>	<input type="checkbox"/>
១៩. ដំឡើងនិងភ្ជាប់បរិក្ខារការពារសុវត្ថិភាពនិងបរិក្ខារសម្រាប់ការប្រាស្រ័យទាក់ទង		<input type="checkbox"/>	<input type="checkbox"/>
២០. រៀបចំផែនការនិងរៀបចំការងារ		<input type="checkbox"/>	<input type="checkbox"/>
២១. បង្កប់បំពង់សម្រាប់រត់ខ្សែភ្លើងនិងតំណផ្សេងៗ		<input type="checkbox"/>	<input type="checkbox"/>

២២. ដំឡើងទូរចែកចាយក្នុងគេហដ្ឋាន	
២៣. ភ្ជាប់បណ្តាញចរន្តមេទៅនឹងទូរចែកចាយ	
២៤. បង្គប់បង្គោលខ្សែដីនៃប្រព័ន្ធបណ្តាញអគ្គិសនីក្នុងគេហដ្ឋាន	
២៥. ធ្វើតេស្តនិងបញ្ជាក់ប្រាប់ថាប្រព័ន្ធបណ្តាញចរន្តមេមានសុវត្ថិភាពក្នុងការប្រើប្រាស់	
២៦. រៀបចំផែនការនិងរៀបចំការងារ	
២៧. ពិនិត្យការខូចខាតក្នុងការដំឡើងបណ្តាញអគ្គិសនី	
២៨. សម្អាតកន្លែងធ្វើការ	
មតិយោបល់/សេចក្តីណែនាំ៖	
ហត្ថលេខាអ្នកវាយតម្លៃសមត្ថភាព៖.....	កាលបរិច្ឆេទ៖.....



គម្រោងកិច្ចការនៃការវាយតម្លៃសមត្ថភាព

គុណវុឌ្ឍិ/ស្តង់ដារសមត្ថភាព	ការដំឡើងបណ្តាញអគ្គិសនីក្នុងអគារ
កម្រិតគុណវុឌ្ឍិ	2
លេខកូដស្តង់ដារសមត្ថភាព	CONS613
<p>អ្នកវាយតម្លៃសមត្ថភាព៖</p> <p>បំពេញទម្រង់បែបបទជាមួយបេក្ខជន តាមរយៈការបញ្ជាក់អំពីអ្វីដែលបេក្ខជន បានសិក្សានៅក្នុងលទ្ធផលសិក្សានីមួយៗ។ កាលណាការវាយតម្លៃសមត្ថភាពទៅលើកស្មតាងត្រូវបានបញ្ចប់ កត់ត្រាទិន្នន័យនៅក្នុងកំណត់ត្រាការវាយតម្លៃសមត្ថភាពលើកស្មតាងនិង/ឬនៅក្នុងកំណត់ត្រាស្តីពីការមិនគោរពតាមលក្ខខណ្ឌដែលកំណត់។</p> <p>កន្លែងណាដែលបានផ្តល់កស្មតាងផ្ទាល់មិនមានលក្ខណៈគ្រប់គ្រាន់ បេក្ខជននឹងត្រូវបំពេញនូវការវាយតម្លៃសមត្ថភាពតាមរយៈការធ្វើការផ្ទៀងផ្ទាត់ ដើម្បីឲ្យមានការឯកភាពរវាងអ្នកវាយតម្លៃសមត្ថភាពនិងបេក្ខជន។</p>	
ឈ្មោះនិងហត្ថលេខាបេក្ខជន	
ឈ្មោះនិងហត្ថលេខាអ្នកវាយតម្លៃសមត្ថភាព	
ព័ត៌មានលម្អិតសម្រាប់ទំនាក់ទំនង	
លេខឯកសារយោងការទទួលស្គាល់ការសិក្សាពីមុន/ការទទួលស្គាល់បច្ចុប្បន្ន	
ចំណងជើងនិងលេខកូដផ្នែកសមត្ថភាព/កម្រងផ្នែកសមត្ថភាព	<ul style="list-style-type: none"> • ដំឡើងប្រព័ន្ធបំភ្លឺ ធ្លាប់ចរន្ត និងទូរចែកចាយអគ្គិសនី • ដំឡើងប្រព័ន្ធសុវត្ថិភាពក្នុងគេហដ្ឋាននិងប្រព័ន្ធសម្រាប់ការប្រាស្រ័យទាក់ទង
<p>ការបញ្ជាក់អះអាងរបស់បេក្ខជន៖</p> <p>ខ្ញុំបានផ្តល់កស្មតាងដូចបានកត់ត្រា និងបានចុះហត្ថលេខាដែលត្រូវគ្នានឹងលទ្ធផលដែលមានកំណត់នៅក្នុងផ្នែកសមត្ថភាព/កម្រងផ្នែកសមត្ថភាពនេះ និងបានឈ្មោះដូចខាងក្រោម ដោយមានការបញ្ជាក់អះអាងពីអ្នកវាយតម្លៃសមត្ថភាព។</p>	
កិច្ចការ	កស្មតាង
១. ដំឡើងបណ្តាញអគ្គិសនីសម្រាប់ប្រព័ន្ធបំភ្លឺ	១.១ រៀបចំផែនការនិងរៀបចំការងារ ១.២ រៀបចំនិងបង្កប់បំពង់ជ័រPVC សម្រាប់រត់ខ្សែភ្លើងនិងតំណផ្សេងៗ ១.៣ រៀបចំនិងបង្កប់បំពង់លោហៈសម្រាប់រត់ខ្សែភ្លើងនិងតំណផ្សេងៗ

ព័ត៌មានស្តីពីមជ្ឈមណ្ឌលវាយតម្លៃសមត្ថភាព		កាលបរិច្ឆេទ៖
លេខកូដចុះបញ្ជីការមជ្ឈមណ្ឌលវាយតម្លៃ		រយៈពេល៖
ចំណងជើងនិងលេខកូដគុណវុឌ្ឍិ៖ ការដំឡើងបណ្តាញអគ្គិសនីក្នុងអគារ CONS613	ចំណងជើងនិងលេខកូដផ្នែកសមត្ថភាព/កម្រង ផ្នែកសមត្ថភាព៖ ១. ដំឡើងប្រព័ន្ធបំភ្លឺ ធ្លាប់ចរន្ត និងទូរចែក ចាយអគ្គិសនី ២. ដំឡើងប្រព័ន្ធសុវត្ថិភាពក្នុងគេហដ្ឋាននិង ប្រព័ន្ធសម្រាប់ការប្រាស្រ័យទាក់ទង	
សេចក្តីណែនាំអ្នកវាយតម្លៃសមត្ថភាព៖ កិច្ចការនេះត្រូវបានរៀបចំឡើងសម្រាប់ការវាយតម្លៃសមត្ថភាពនៅក្នុងដំណើរការបញ្ចប់វគ្គបណ្តុះបណ្តាល ផ្លូវការ។ សម្រាប់បេក្ខជនដែលស្ថិតក្នុងដំណើរការទទួលស្គាល់ការសិក្សាដែលមានពីមុន គេតម្រូវឲ្យធ្វើ ការវាយតម្លៃសមត្ថភាពកិច្ចការនីមួយៗដាច់ៗពីគ្នា ដោយផ្អែកលើការតវ៉ាទទួលស្គាល់។ ការបញ្ជាក់កិច្ច ការដាច់ដោយឡែកពីគ្នា អាចត្រូវបានធ្វើឡើង។		
លទ្ធផលនៃការវាយតម្លៃត្រូវបានកត់ត្រាទុកនៅក្នុង “ កំណត់ហេតុនៃការវាយតម្លៃសមត្ថភាពនិង “កំណត់ ត្រាកស្ថាននៃការវាយតម្លៃសមត្ថភាព “		
វិធីសាស្ត្រ៖ វិធីសាស្ត្រនៃការវាយតម្លៃសមត្ថភាពដែលត្រូវបានអនុវត្តគឺជាការសង្កេតនិងសួរដេញដោល។ ការបញ្ជាក់អំពីកិច្ចការ៖		
ចំណងជើងនិងលេខកូដកម្រងផ្នែកសមត្ថភាព០១		
ដំឡើងប្រព័ន្ធបំភ្លឺ ធ្លាប់ចរន្ត និងទូរចែកចាយអគ្គិសនី		
ចំណងជើងនិងលេខកូដផ្នែកសមត្ថភាព		
• ដំឡើងបណ្តាញអគ្គិសនីសម្រាប់ប្រព័ន្ធបំភ្លឺ CONS 6201 • ដំឡើងបណ្តាញអគ្គិសនីសម្រាប់ធ្លាប់ចរន្តមួយដាស និងធ្លាប់ចរន្តបីដាស CONS 6202 • ដំឡើងបណ្តាញបន្តចរន្តមេចូលគេហដ្ឋាននិងទូរចែកចាយ CONS 6204		
ចំណងជើងនិងលេខកូដកម្រងផ្នែកសមត្ថភាព០២		
ដំឡើងប្រព័ន្ធសុវត្ថិភាពក្នុងគេហដ្ឋាននិងប្រព័ន្ធសម្រាប់ការប្រាស្រ័យទាក់ទង		
ចំណងជើងនិងលេខកូដផ្នែកសមត្ថភាព		
• ដំឡើងប្រព័ន្ធសុវត្ថិភាពក្នុងគេហដ្ឋាននិងប្រព័ន្ធសម្រាប់ការប្រាស្រ័យទាក់ទង CONS 6203 • ប្រតិបត្តិការសាងសង់កូចតាច CONS 6205		
ហត្ថលេខានិងឈ្មោះអ្នកវាយតម្លៃសមត្ថភាព៖	កាលបរិច្ឆេទ៖	

ហត្ថលេខានិងឈ្មោះអ្នកវាយតម្លៃសមត្ថភាព៖	កាលបរិច្ឆេទ៖
ខ្ញុំ<ឈ្មោះបេក្ខជន> បានឯកភាពចំពោះផែនការនៃការវាយតម្លៃសមត្ថភាពដូចបានរៀបរាប់លម្អិតខាងលើនិងត្រូវពន្យល់ប្រាប់និងបានជួយគាំទ្រទៅតាមតម្រូវការ។	



គម្រោងពេលវេលាសម្រាប់ការវាយតម្លៃសមត្ថភាព

ឈ្មោះមជ្ឈមណ្ឌលវាយតម្លៃសមត្ថភាព	(បំពេញឈ្មោះមជ្ឈមណ្ឌលដែលបានចុះបញ្ជី)	
ព័ត៌មានលម្អិតសម្រាប់ទាក់ទង		
លេខកូដទទួលស្គាល់គុណភាព		
ឈ្មោះអ្នកវាយតម្លៃសមត្ថភាព		
ព័ត៌មានលម្អិតសម្រាប់ទាក់ទង		
លេខកូដចុះបញ្ជីការអ្នកវាយតម្លៃសមត្ថភាព		
ពេលវេលាដែលការវាយតម្លៃសមត្ថភាព	ចាប់ពីថ្ងៃទី...../...../.....	ដល់ថ្ងៃទី...../...../.....
តម្រូវការពិសេសរបស់បេក្ខជន	ត្រូវការ៖.....	មិនត្រូវការ៖.....
<p>កំណត់សម្គាល់៖អ្នកត្រួតពិនិត្យនិងអ្នកវាយតម្លៃសមត្ថភាព</p> <ul style="list-style-type: none"> - កន្លែងដែលមានតម្រូវការពិសេសដែលត្រូវបានធ្វើការកត់សម្គាល់នោះ - ពេលវេលានឹងត្រូវបានគ្រោងក្នុងអំឡុងពេលដែលមានតម្រូវការទាំងនោះ។ 		
<p>ត្រូវដាក់បញ្ចូលនូវកំណត់ត្រាតម្រូវការពិសេស នៅទីនេះនិងចុះហត្ថលេខាទទួលស្គាល់ខាងក្រោម</p> <p>.....</p> <p>.....</p>		
ឈ្មោះនិងហត្ថលេខាអ្នកត្រួតពិនិត្យ៖	កាលបរិច្ឆេទ៖	
...../...../.....	
ឈ្មោះនិងហត្ថលេខាអ្នកវាយតម្លៃសមត្ថភាព៖	កាលបរិច្ឆេទ៖	
...../...../.....	



កិច្ចព្រមព្រៀងការវាយតម្លៃសមត្ថភាព

គុណវុឌ្ឍិ/ស្តង់ដារសមត្ថភាព	ការដំឡើងបណ្តាញអគ្គិសនីក្នុងអគារ		
កម្រិតគុណវុឌ្ឍិ	2		
កម្រិតផ្នែកសមត្ថភាព			
កម្រិតផ្នែកសមត្ថភាព០១	ដំឡើងប្រព័ន្ធបំភ្លឺ ធ្លាប់ចរន្ត និងទូរចែកចាយអគ្គិសនី		
	<input type="checkbox"/> ដំឡើងបណ្តាញអគ្គិសនីសម្រាប់ប្រព័ន្ធបំភ្លឺ CONS 6201		
	<input type="checkbox"/> ដំឡើងបណ្តាញអគ្គិសនីសម្រាប់ធ្លាប់ចរន្តមួយដោស និងធ្លាប់ចរន្តបីដោស CONS 6202		
	<input type="checkbox"/> ដំឡើងបណ្តាញបន្តចរន្តមេចូលគេហដ្ឋាននិងទូរចែកចាយ CONS 6204		
កម្រិតផ្នែកសមត្ថភាព០២	ដំឡើងប្រព័ន្ធសុវត្ថិភាពក្នុងគេហដ្ឋាននិងប្រព័ន្ធសម្រាប់ការប្រាស្រ័យទាក់ទង		
	<input type="checkbox"/> ដំឡើងប្រព័ន្ធសុវត្ថិភាពក្នុងគេហដ្ឋាននិងប្រព័ន្ធសម្រាប់ការប្រាស្រ័យទាក់ទង CONS 6203		
	<input type="checkbox"/> ប្រតិបត្តិការជួសជុលតូចតាច CONS 6205		
បេក្ខជនត្រូវឆ្លើយ [គូសត្រង់ចម្លើយដែលត្រឹមត្រូវ]		បាទ/ចាស	ទេ
▪ តើគោលបំណងនិងលទ្ធផលនៃការវាយតម្លៃសមត្ថភាពបានពន្យល់ឬទេ?		<input type="checkbox"/>	<input type="checkbox"/>
▪ តើអ្នកទទួលព័ត៌មានអំពីកិច្ចការ/ផ្នែកសមត្ថភាពដែលត្រូវវាយតម្លៃសមត្ថភាព?		<input type="checkbox"/>	<input type="checkbox"/>
▪ តើអ្នកយល់ពីកស្មតាងដែលត្រូវប្រមូលដែរឬទេ?		<input type="checkbox"/>	<input type="checkbox"/>
▪ តើប្រព័ន្ធបណ្តឹងតវ៉ាបានពន្យល់ដល់អ្នកដែរឬទេ?		<input type="checkbox"/>	<input type="checkbox"/>
▪ តើអ្នកបានពិភាក្សាជាមួយអ្នកវាយតម្លៃសមត្ថភាពដែលត្រូវវាយតម្លៃអ្នកពីតម្រូវការពិសេសដែលអ្នកគិតថាត្រូវការក្នុងអំឡុងដំណើរការវាយតម្លៃសមត្ថភាព?		<input type="checkbox"/>	<input type="checkbox"/>
បំពេញលក្ខខណ្ឌតម្រូវការសង្កេតផ្ទាល់ ឬសកម្មភាពការសម្តែងបង្ហាញ/អនុវត្តជាក់ស្តែង			



ទីតាំងវាយតម្លៃសមត្ថភាព		
កាលបរិច្ឆេទ		ចាប់ផ្តើម	រយៈពេលរំពឹងទុក
អ្វីខ្លះដែលត្រូវយកមកជាមួយ		
អ្នកពាក់ព័ន្ធ		
ហត្ថលេខាបេក្ខជន		កាលបរិច្ឆេទ	
ហត្ថលេខាអ្នកវាយតម្លៃសមត្ថភាព		កាលបរិច្ឆេទ	

កំណត់សម្គាល់៖

កិច្ចព្រមព្រៀងការវាយតម្លៃសមត្ថភាព ត្រូវបានធ្វើឡើងរវាងបេក្ខជននិងអ្នកវាយតម្លៃសមត្ថភាព មុនពេលចាប់
 ផ្តើមដំណើរការវាយតម្លៃសមត្ថភាព។



៦. លិខិតនិងបែបបទផ្នែករដ្ឋបាល

លិខិតនិងបែបបទផ្នែករដ្ឋបាល គឺជាឯកសារគាំទ្រចាំបាច់ដល់កញ្ចប់វាយតម្លៃសមត្ថភាព ដែលត្រូវប្រើប្រាស់ដោយមន្ត្រីនៃអង្គភាពទទួលបន្ទុកការវាយតម្លៃសមត្ថភាព ដើម្បីដំណើរការសកម្មភាពវាយតម្លៃសមត្ថភាព ដែលរួមមាន៖

១. ពាក្យសុំចុះឈ្មោះជាបេក្ខជនវាយតម្លៃសមត្ថភាព

២. ប្រវត្តិរូបសង្ខេប

៣. បង្កាន់ដៃបង់សិទ្ធិវាយតម្លៃសមត្ថភាព

៤. កិច្ចសន្យាក្នុងការវាយតម្លៃសមត្ថភាព

៤.១ កិច្ចសន្យារវាងបេក្ខជននិងមជ្ឈមណ្ឌល/អង្គភាពទទួលបន្ទុកវាយតម្លៃសមត្ថភាព

៤.២ កិច្ចសន្យារវាងអ្នកវាយតម្លៃសមត្ថភាពនិងអង្គភាពទទួលបន្ទុកវាយតម្លៃសមត្ថភាព

៤.៣ កិច្ចសន្យារវាងអង្គភាពទទួលបន្ទុកវាយតម្លៃសមត្ថភាពនិងមជ្ឈមណ្ឌលវាយតម្លៃសមត្ថភាព

៥. លិខិតឧទ្ទេសនាម

៦. គម្រោងតម្រូវការធនធាននិងពេលវេលាសម្រាប់ការវាយតម្លៃសមត្ថភាព

៧. របាយការណ៍លទ្ធផលនៃការវាយតម្លៃសមត្ថភាព



ពាក្យសុំចុះឈ្មោះជាបេក្ខជនវាយតម្លៃសមត្ថភាព

ព្រះរាជាណាចក្រកម្ពុជា
ជាតិ សាសនា ព្រះមហាក្សត្រ

ពាក្យសុំចុះឈ្មោះជាបេក្ខជនវាយតម្លៃសមត្ថភាព

ខ្ញុំបាទ/នាងខ្ញុំ ឈ្មោះ.....អក្សរឡាតាំង.....ភេទ.....
ជនជាតិ.....សញ្ជាតិ.....កើតនៅថ្ងៃទី.....ខែ.....ឆ្នាំ.....លេខទូរស័ព្ទ.....
អ៊ីមែល.....នៅភូមិ.....ក្រុមទី.....ឃុំ/សង្កាត់.....
ស្រុក/ខណ្ឌ.....ខេត្ត/រាជធានី.....
ជាសិស្ស/និស្សិត នៃសាកលវិទ្យាល័យ/វិទ្យាស្ថាន/បុគ្គលិក.....
កម្រិត.....ជំនាញ.....។

សូមគោរពជូន

ឯកឧត្តមរដ្ឋមន្ត្រីក្រសួងការងារ និងបណ្តុះបណ្តាលវិជ្ជាជីវៈ
និងជាប្រធានគណៈកម្មាធិការជាតិបណ្តុះបណ្តាល

កម្មវត្ថុ ៖ សំណើសុំចុះឈ្មោះជាបេក្ខជនប្រឡងធ្វើតេស្តសមត្ថភាព។

យោង ៖

សេចក្តីជូចបានជម្រាបជូនក្នុងកម្មវត្ថុ និងយោងខាងលើ ខ្ញុំបាទ/នាងខ្ញុំ មានកិត្តិយសសូមជម្រាបជូនឯកឧត្តមរដ្ឋមន្ត្រី និងជាប្រធានគណៈកម្មាធិការជាតិបណ្តុះបណ្តាល មេត្តាជ្រាបថា ខ្ញុំបាទ/ខ្ញុំនាងមានបំណងចុះ ឈ្មោះប្រឡងធ្វើតេស្តសមត្ថភាពនៅមជ្ឈមណ្ឌល/អង្គភាព.....។

អាស្រ័យហេតុនេះ ឯកឧត្តមរដ្ឋមន្ត្រី និងជាប្រធានគណៈកម្មាធិការជាតិបណ្តុះបណ្តាលមេត្តាពិនិត្យ និងអនុញ្ញាតឲ្យខ្ញុំបាទ/នាងខ្ញុំបានចុះឈ្មោះក្នុងបញ្ជីបេក្ខជនប្រឡងធ្វើតេស្តបញ្ជាក់សមត្ថភាពដោយក្តីអនុគ្រោះ។ សូមជូនភ្ជាប់មកជាមួយនូវ ៖

- | | | |
|---|-------|---------|
| ១. ពាក្យសុំចុះឈ្មោះជាបេក្ខជនប្រឡង | ចំនួន | ១ច្បាប់ |
| ២. ប្រវត្តិរូបសង្ខេបមានបិទរូបថត ៤x ៦ | ចំនួន | ១ច្បាប់ |
| ៣. សាលាកប័ត្រឯកត្តជន | ចំនួន | ១ច្បាប់ |
| ៤. បង្កាន់ដៃបង់សិទ្ធិប្រឡង | ចំនួន | ១ច្បាប់ |
| ៥. រូបថត ៤x ៦ ថតចម្លើម (ជារូបថតថ្មីអត់ពាក់វ៉ែនតា) | ចំនួន | ១ច្បាប់ |
| ៦. សេចក្តីចម្លងវិញ្ញាបនបត្រដោយមានការបញ្ជាក់ពីអាជ្ញាធរដែនដី(ត្រូវភ្ជាប់នូវសំណៅដើម) | ចំនួន | ១ច្បាប់ |

សូម ឯកឧត្តមរដ្ឋមន្ត្រី និងជាប្រធានគណៈកម្មាធិការជាតិបណ្តុះបណ្តាល មេត្តាទទួលនូវការ

គោរពដ៏ខ្ពង់ខ្ពស់បំផុតពីខ្ញុំបាទ/នាងខ្ញុំ។



ថ្ងៃ.....ខែ.....ឆ្នាំ... សំរឹទ្ធិស័ក ព.ស.២៥៦...

ធ្វើនៅ.....ថ្ងៃទី.....ខែ.....ឆ្នាំ ២០១

ហត្ថលេខា និងឈ្មោះសាមីខ្លួន

ព្រះរាជាណាចក្រកម្ពុជា
ជាតិ សាសនា ព្រះមហាក្សត្រ

ក្រសួង ការងារ និងបណ្តុះបណ្តាលវិជ្ជាជីវៈ

ប្រវត្តិបសដ្ឋេប

១. គោត្តនាម និងនាម ៖ ឈ្មោះជាអក្សរឡាតាំង.....

ភេទ..... សញ្ជាតិ..... សាសនា.....

២. ថ្ងៃខែឆ្នាំកំណើត ៖

៣. ទីកន្លែងកំណើត ៖

៤. អាសយដ្ឋានបច្ចុប្បន្ន ៖

៥. ស្ថានភាពគ្រួសារ ៖ ☐នៅលីវ ☐មានគ្រួសារ ☐មេម៉ាយ ☐ពោះម៉ាយ

៦. កម្រិតវប្បធម៌ ៖ ។

៧. ថ្ងៃខែឆ្នាំ ចូលបម្រើការងារដំបូង(បើមាន).....

៨. មានឋានៈជា(ការងារបើមាន).....

៩. សញ្ញាបត្រឬវិញ្ញាបនបត្រដែលមាន(នៅឆ្នាំណា)៖.....

១០. ជំនាញការងារ ៖ ។

១១. ចំណេះដឹងផ្នែកភាសាបរទេស៖.....

១២. បទពិសោធន៍ ៖

១៣. ឪពុកឈ្មោះ ៖ ថ្ងៃខែឆ្នាំកំណើត.....

☐រស់ប្ត ☐ស្លាប់ មុខរបរ..... ទីលំនៅបច្ចុប្បន្ន.....

១៤. ម្តាយឈ្មោះ ៖ ថ្ងៃខែឆ្នាំកំណើត.....



្រស់ឬ្រស្លាប់ មុខរបរ.....ទីលំនៅបច្ចុប្បន្ន.....

។

១៥.ឈ្មោះប្រពន្ធ ឬប្តី ៖.....ថ្ងៃខែឆ្នាំកំណើត.....មុខរបរ.....

១៦.ឈ្មោះកូន ១-.....ថ្ងៃខែឆ្នាំកំណើត.....មុខរបរ.....

២-.....ថ្ងៃខែឆ្នាំកំណើត.....មុខរបរ.....

៣-.....ថ្ងៃខែឆ្នាំកំណើត.....មុខរបរ.....

១៧.អំពីបងប្អូនបង្កើត ១-.....ថ្ងៃខែឆ្នាំកំណើត.....មុខរបរ.....

២-.....ថ្ងៃខែឆ្នាំកំណើត.....មុខរបរ.....

៣-.....ថ្ងៃខែឆ្នាំកំណើត.....មុខរបរ.....

៤-.....ថ្ងៃខែឆ្នាំកំណើត.....មុខរបរ.....

៥-.....ថ្ងៃខែឆ្នាំកំណើត.....មុខរបរ.....

៦-.....ថ្ងៃខែឆ្នាំកំណើត.....មុខរបរ.....

៧-.....ថ្ងៃខែឆ្នាំកំណើត.....មុខរបរ.....

ខ្ញុំបាទ/នាងខ្ញុំ សូមធានាអះអាងថាសេចក្តីរៀបរាប់ខាងលើពិតជាត្រឹមត្រូវប្រាកដមែន។ ករណីប្រាសចាកពី
ការពិត ខ្ញុំបាទ/នាងខ្ញុំ សូមទទួលខុសត្រូវចំពោះមុខច្បាប់។

ថ្ងៃ.....ខែ.....ឆ្នាំ... សំរឹទ្ធិស័ក ព.ស.២៥៦...

ធ្វើនៅ.....ថ្ងៃទី.....ខែ.....ឆ្នាំ២០...

ហត្ថលេខានិងឈ្មោះសាមីខ្លួន

អាស័យដ្ឋានទំនាក់ទំនង និងលេខទូរស័ព្ទ

ទូរស័ព្ទ៖.....

អ៊ីមែល៖.....

ជូនភ្ជាប់មកជាមួយនូវ៖

-ឯកសារពាក់ព័ន្ធ

បង្កាន់ដៃបង់សិទ្ធិវាយតម្លៃសមត្ថភាព

ព្រះរាជាណាចក្រកម្ពុជា
ជាតិ សាសនា ព្រះមហាក្សត្រ

ក្រសួងការងារ និងបណ្តុះបណ្តាលវិជ្ជាជីវៈ

លេខបញ្ជី:

បង្កាន់ដៃបង់សិទ្ធិវាយតម្លៃសមត្ថភាព

គោត្តនាម និងនាម.....អក្សរឡាតាំង.....ភេទ.....ជនជាតិ.....
សញ្ជាតិ.....កើតនៅថ្ងៃទី.....ខែ.....ឆ្នាំ.....នៅភូមិ.....ក្រុមទី.....
ឃុំ/សង្កាត់.....ស្រុក/ខណ្ឌ.....ខេត្ត/រាជធានី.....
ជាសិស្ស-និស្សិត មុខជំនាញ.....កម្រិតបណ្តុះបណ្តាល.....។
ទូរស័ព្ទ.....អ៊ីមែល.....អាសយដ្ឋានបច្ចុប្បន្ននៅ.....

នូវទឹកប្រាក់ចំនួន.....(អក្សរ:.....)
ប្រឡងធ្វើតេស្តបញ្ជាក់សមត្ថភាព មុខជំនាញ.....កម្រិតបណ្តុះបណ្តាល.....
ខេត្ត/ក្រុង.....កាលបរិច្ឆេទវាយតម្លៃ ថ្ងៃទី.....ខែ.....ឆ្នាំ.....នៅមណ្ឌល.....

ថ្ងៃ.....ខែ.....ឆ្នាំ... សំវិទ្យុស័ក ព.ស.២៥៦.....
ធ្វើនៅ.....ថ្ងៃទី.....ខែ.....ឆ្នាំ២០១.....
ហត្ថលេខា និងឈ្មោះអ្នកទទួល



កិច្ចសន្យាក្នុងការវាយតម្លៃសមត្ថភាព

ព្រះរាជាណាចក្រកម្ពុជា
ជាតិ សាសនា ព្រះមហាក្សត្រ

២០៥

កិច្ចសន្យាក្នុងការវាយតម្លៃសមត្ថភាព

ខ្ញុំបាទ/នាងខ្ញុំ ឈ្មោះ.....អក្សរឡាតាំង.....ជនជាតិ.....
សញ្ជាតិ.....កើតនៅថ្ងៃទី.....ខែ.....ឆ្នាំ.....នៅភូមិ.....ក្រុមទី.....ឃុំ/
សង្កាត់.....ស្រុក/ខណ្ឌ.....ខេត្ត/រាជធានី.....
សិស្ស/និស្សិត នៃសាកលវិទ្យាល័យ/វិទ្យាស្ថាន/បុគ្គលិក.....
កម្រិតបណ្តុះបណ្តាល.....មុខជំនាញ.....

សូមគោរពជូន

ឯកឧត្តមរដ្ឋមន្ត្រីក្រសួងការងារ និងបណ្តុះបណ្តាលវិជ្ជាជីវៈ

ខ្ញុំបាទ/នាងខ្ញុំ សូមធ្វើការធានាអះអាងជូន ប្រធានគណៈកម្មាការជាតិបណ្តុះបណ្តាលដូចមានខ្លឹមសារ
ខាងក្រោម៖

- ស្មោះត្រង់ សាមគ្គីភាពផ្ទៃក្នុង រក្សាការសម្ងាត់របស់មជ្ឈមណ្ឌល
- គោរពបទបញ្ជាផ្ទៃក្នុងរបស់មជ្ឈមណ្ឌល
- មិនទាមទារតួនាទី ឋានន្តរស័ក្តិពីក្រសួងឡើយ
- ទទួលខុសត្រូវទង្វើរបស់ខ្លួនដែលធ្វើឲ្យប៉ះពាល់ដល់សេចក្តីថ្លៃថ្នូររបស់មជ្ឈមណ្ឌល

ប្រសិនបើថ្ងៃក្រោយ ខ្ញុំបាទ/នាងខ្ញុំ អនុវត្តផ្ទុយពីកិច្ចសន្យាខាងលើនេះ ខ្ញុំបាទ/នាងខ្ញុំ សុខចិត្តទទួល
ខុស ត្រូវចំពោះមុខច្បាប់ជាធរមាន ។



ថ្ងៃ.....ខែ.....ឆ្នាំ.... សំវិទ្ធិស័ក ព.ស.២៥៦.....

ធ្វើនៅ.....ថ្ងៃទី.....ខែ.....ឆ្នាំ២០១

ហត្ថលេខា និងឈ្មោះសាមីខ្លួន

កិច្ចសន្យារវាងបេក្ខជននិងមជ្ឈមណ្ឌល/អង្គភាពទទួលបន្ទុកវាយតម្លៃសមត្ថភាព

ព្រះរាជាណាចក្រកម្ពុជា
ជាតិ សាសនា ព្រះមហាក្សត្រ

*

កិច្ចសន្យារបស់បេក្ខជននិងមជ្ឈមណ្ឌល/អង្គភាពទទួលបន្ទុកវាយតម្លៃសមត្ថភាព

ខ្ញុំបាទ/នាងខ្ញុំ ឈ្មោះ.....អក្សរឡាតាំង.....ជនជាតិ.....
សញ្ជាតិ.....កើតនៅថ្ងៃទី.....ខែ.....ឆ្នាំ.....នៅភូមិ.....ក្រុមទី.....
ឃុំ/សង្កាត់.....ស្រុក/ខណ្ឌ.....ខេត្ត/រាជធានី.....
សិស្ស/និស្សិត នៃសាកលវិទ្យាល័យ/វិទ្យាស្ថាន/បុគ្គលិក.....
កម្រិតបណ្តុះបណ្តាល.....មុខជំនាញ.....។

សូមគោរពជូន

លោកនាយក/លោកស្រីនាយិកាមជ្ឈមណ្ឌល/អង្គភាពទទួលបន្ទុកវាយតម្លៃសមត្ថភាព

ខ្ញុំបាទ/នាងខ្ញុំ សូមធ្វើការធានាអះអាងជូន លោក/លោកស្រីដូចមានខ្លឹមសារខាងក្រោម៖

- ស្មោះត្រង់ សាមគ្គីភាពផ្ទៃក្នុង រក្សាការសម្ងាត់របស់មជ្ឈមណ្ឌល/អង្គភាព
- គោរពបទបញ្ជាផ្ទៃក្នុងរបស់មជ្ឈមណ្ឌល/អង្គភាព
- មិនទាមទារតួនាទី ឋានន្តរសិទ្ធិពីមជ្ឈមណ្ឌល/អង្គភាពឡើយ
- ទទួលខុសត្រូវទង្វើរបស់ខ្លួនដែលធ្វើចម្លោះពាល់ដល់សេចក្តីថ្លៃថ្នូររបស់មជ្ឈមណ្ឌល/អង្គភាព

ប្រសិនបើថ្ងៃក្រោយ ខ្ញុំបាទ/នាងខ្ញុំ អនុវត្តផ្ទុយពីកិច្ចសន្យាខាងលើនេះ ខ្ញុំបាទ/នាងខ្ញុំ សុខចិត្តទទួល
ខុសត្រូវចំពោះមុខច្បាប់ជាធរមាន។

ថ្ងៃ.....ខែ.....ឆ្នាំ... សំវិទ្ធិស័ក ព.ស.២៥៦.....

ធ្វើនៅ.....ថ្ងៃទី.....ខែ.....ឆ្នាំ២០.....

ហត្ថលេខា និងឈ្មោះសាមីខ្លួន



កិច្ចសន្យារវាងអ្នកវាយតម្លៃសមត្ថភាពនិងអង្គភាពទទួលបន្ទុកវាយតម្លៃសមត្ថភាព

ព្រះរាជាណាចក្រកម្ពុជា
ជាតិ សាសនា ព្រះមហាក្សត្រ

កិច្ចសន្យារវាងអ្នកវាយតម្លៃសមត្ថភាពនិង
មជ្ឈមណ្ឌល/អង្គភាពទទួលបន្ទុកវាយតម្លៃសមត្ថភាព

ខ្ញុំបាទ/នាងខ្ញុំ ឈ្មោះ.....អក្សរឡាតាំង.....ជនជាតិ.....
សញ្ជាតិ.....កើតនៅថ្ងៃទី.....ខែ.....ឆ្នាំ.....នៅភូមិ.....ក្រុមទី.....
ឃុំ/សង្កាត់.....ស្រុក/ខណ្ឌ.....ខេត្ត/រាជធានី.....
មន្ត្រី/បុគ្គលិក នៃសាកលវិទ្យាល័យ/វិទ្យាស្ថាន/ក្រុមហ៊ុន.....
លេខ I.D អ្នកវាយតម្លៃសមត្ថភាព:.....មុខជំនាញ.....។

សូមគោរពជូន

លោកនាយក/លោកស្រីនាយិកាមជ្ឈមណ្ឌល/អង្គភាពទទួលបន្ទុកវាយតម្លៃសមត្ថភាព

- ខ្ញុំបាទ/នាងខ្ញុំ សូមធ្វើការធានាអះអាងជូន លោក/លោកស្រីដូចមានខ្លឹមសារខាងក្រោម៖
- នឹងមិនផ្តល់ឱ្យសិស្សរបស់ខ្លួនផ្ទាល់នូវសេវាកម្មវាយតម្លៃផ្នែកលើសមត្ថភាព ដើម្បីទទួលបានវិញ្ញាបនបត្រឡើយ
 - នឹងអនុវត្តនូវដំណើរការវាយតម្លៃសមត្ថភាពទាំងអស់ឱ្យស្របទៅនឹងគោលការណ៍ណែនាំ/នីតិវិធីវាយតម្លៃសមត្ថភាពដែលបានអនុម័ត
 - នឹងមានភាពឯករាជ្យ ហើយនឹងត្រូវធ្វើការសម្រេចចិត្តប្រកបដោយវិជ្ជាជីវៈចំពោះការវាយតម្លៃសមត្ថភាពគ្រប់ពេលទាំងអស់
 - នឹងរក្សាកំណត់ត្រា និងលទ្ធផលនៃផែនការ និងលទ្ធផលនៃការអភិវឌ្ឍវិជ្ជាជីវៈរបស់ពួកគេ រួមមាន៖ លទ្ធផលជាវិញ្ញាបនបត្រ ...
 - ស្មោះត្រង់ សាមគ្គីភាពផ្ទៃក្នុង រក្សាការសម្ងាត់របស់មជ្ឈមណ្ឌល/អង្គភាព
 - គោរពបទបញ្ជាផ្ទៃក្នុងរបស់មជ្ឈមណ្ឌល/អង្គភាព
 - ទទួលខុសត្រូវទង្វើររស់រាននៅក្នុងដំណើរការធ្វើការពាក់ព័ន្ធនឹងការអភិវឌ្ឍមជ្ឈមណ្ឌល/អង្គភាព

ប្រសិនបើថ្ងៃក្រោយ ខ្ញុំបាទ/នាងខ្ញុំ អនុវត្តផ្ទុយពីកិច្ចសន្យាខាងលើនេះ ខ្ញុំបាទ/នាងខ្ញុំ សុខចិត្តទទួលខុសត្រូវចំពោះមុខច្បាប់ជាធរមាន។



ថ្ងៃ.....ខែ.....ឆ្នាំ..... សំវិទ្យុស័ក ព.ស.២៥៦.....
ធ្វើនៅ.....ថ្ងៃទី.....ខែ.....ឆ្នាំ២០.....
ហត្ថលេខា និងឈ្មោះសាមីខ្លួន

ព្រះរាជាណាចក្រកម្ពុជា
ជាតិ សាសនា ព្រះមហាក្សត្រ

ខ្ញុំបាទ/នាងខ្ញុំ ឈ្មោះ.....អក្សរឡាតាំង.....ជនជាតិ.....
 សញ្ជាតិ.....កើតនៅថ្ងៃទី.....ខែ.....ឆ្នាំ.....នៅភូមិ.....ក្រុមទី.....
 ឃុំ/សង្កាត់.....ស្រុក/ខណ្ឌ.....ខេត្ត/រាជធានី.....
 មន្ត្រី/បុគ្គលិក នៃសាកលវិទ្យាល័យ/វិទ្យាស្ថាន/ក្រុមហ៊ុន.....
 លេខ I.D មជ្ឈមណ្ឌលៈ.....ខេត្ត/ក្រុង.....។

ទំព័រ ៣០

លិខិតឧទ្ទេសនាម

លិខិតឧទ្ទេសនាម

យោង៖ ការចាំបាច់របស់មជ្ឈមណ្ឌល.....។

លោក លោកស្រីដូចមានរាយនាមខាងក្រោមនេះ ត្រូវបានចាត់តាំងជា អ្នកសម្របសម្រួល ជំនួយការអ្នកសម្របសម្រួល និងអ្នកវាយតម្លៃសមត្ថភាព ក្នុងកម្មវិធីវាយតម្លៃសមត្ថភាពលើមុខរបរ.....
កម្រិត..... ដែលនឹងប្រព្រឹត្តទៅនៅថ្ងៃ..... ខែ..... ឆ្នាំ..... ព.ស.២៥៦.....
ត្រូវនឹងថ្ងៃទី.....ខែ.....ឆ្នាំ២០.....វេលាម៉ោង.....នាទី.....នៅ.....
.....ដូចខាងក្រោម៖

ក. អ្នកសម្របសម្រួល៖

- ១.
- ២.
- ៣.

ខ. ជំនួយការសម្របសម្រួល៖

- ១.
- ២.

គ. អ្នកវាយតម្លៃសមត្ថភាព៖

- ១.
- ២.
- ៣.

ការចំណាយនេះត្រូវប្រើប្រាស់ថវិកាតាមវាយតម្លៃសមត្ថភាព នៃមជ្ឈមណ្ឌលវាយតម្លៃសមត្ថភាព។

ថ្ងៃ..... ខែ..... ឆ្នាំច សំរឹទ្ធិស័ក ព.ស ២៥៦២
រាជធានីភ្នំពេញ ថ្ងៃទី..... ខែ..... ឆ្នាំ២០.....
នាយកមជ្ឈមណ្ឌល

ចម្លងទូទៅ៖
-អគ្គនាយកដ្ឋានអប់រំបណ្តុះបណ្តាលបច្ចេកទេស និងវិជ្ជាជីវៈ
-អគ្គនាយកដ្ឋានរដ្ឋបាល និងហិរញ្ញវត្ថុ
-អគ្គភាពពាក់ព័ន្ធ ដើម្បីប្រាប់ជាព័ត៌មាន
-សាមីពន្ធ ដើម្បីអនុវត្ត
-ឯកសារ កាលប្បវត្តិ

គម្រោងតម្រូវការធនធាននិងពេលវេលាសម្រាប់ការវាយតម្លៃសមត្ថភាព

គម្រោងតម្រូវការធានាបាន

គុណតម្លៃ/ស្តង់ដាសមត្ថភាព	ការដំឡើងបណ្តាញអគ្គិសនីក្នុងអគារ
កម្រិតគុណតម្លៃ	2
កម្រិតផ្នែកសមត្ថភាព(ក.ផ.ស)	<ul style="list-style-type: none"> ដំឡើងប្រព័ន្ធបំភ្លឺ ធ្លាប់ចរន្ត និងទូរចែកចាយអគ្គិសនី ដំឡើងប្រព័ន្ធសុវត្ថិភាពក្នុងគេហដ្ឋាននិងប្រព័ន្ធសម្រាប់ការប្រាស្រ័យទាក់ទង
រយៈពេលនៃការវាយតម្លៃសមត្ថភាព	

កម្រិតផ្នែកសមត្ថភាព០១(ក.ផ.ស០១) ៖ ដំឡើងប្រព័ន្ធបំភ្លឺ ធ្លាប់ចរន្ត និងទូរចែកចាយអគ្គិសនី

ក. សម្ភារៈប្រើប្រាស់

ល.រ	ការពិពណ៌នា/លក្ខខណ្ឌបច្ចេកទេសលម្អិត	បរិមាណ	កំណត់សម្គាល់
១	ប្រអប់ឌីសង់ទ័រ (100mm * 200mm)	1រាយ	
២	ឌីសង់ទ័រ (2p10A)	1គ្រាប់	
៣	ប្រអប់ជើងកុងតាក់	2រាយ	
៤	កុងតាក់ជើងបី	2រាយ	
៥	ប្រអប់ជើងអំពូលអគ្គិសនី	1រាយ	
៦	អំពូលអគ្គិសនី និងជើងអំពូល (មូល)	1រាយ	
៧	ប្រអប់ធ្លាប់ចរន្ត (រន្ធឣ)	1រាយ	
៨	ធ្លាប់ចរន្តរន្ធបី (រន្ធឣ)	1រាយ	
៩	បំពង់ខ្សែចំលងអគ្គិសនី	4ដើម	
១០	សុងបំពង់ខ្សែចំលងអគ្គិសនីសម្រាប់ភ្ជាប់ជាប្រអប់កុងតាក់	5គ្រាប់	
១១	សុងបំពង់ខ្សែចំលងអគ្គិសនីសម្រាប់ភ្ជាប់ជាប្រអប់ធ្លាប់ចរន្ត	2គ្រាប់	
១២	កំណល់ក្រចាប់	10គ្រាប់	
១៣	ប្រអប់បំបែកបំពង់ខ្សែចំលងអគ្គិសនីចេញបី	3គ្រាប់	
១៤	ខ្សែចំលងអគ្គិសនី (១គុណ១,៥មីលីម៉ែត្រការ៉េ) ក្រហម	1ដុំ	
១៥	ខ្សែចំលងអគ្គិសនី (១គុណ១,៥មីលីម៉ែត្រការ៉េ) ខ្មៅ	1ដុំ	
១៦	ខ្សែចំលងអគ្គិសនី (១គុណ២,៥មីលីម៉ែត្រការ៉េ) ក្រហម	1ដុំ	
១៧	ខ្សែចំលងអគ្គិសនី (១គុណ២,៥មីលីម៉ែត្រការ៉េ) ខ្មៅ	1ដុំ	
១៨	ខ្សែចំលងអគ្គិសនី (១គុណ១,៥មីលីម៉ែត្រការ៉េ) បៃតងលាយលឿង	1ដុំ	
១៩	ខ្សែចំលងអគ្គិសនី (១គុណ២,៥មីលីម៉ែត្រការ៉េ) បៃតងលាយលឿង	1ដុំ	
២០	វិសចាប់ឈើ	1ប្រអប់	
២១	ខ្មៅដៃគូសលើក្តារ	2ដើម	

២២	ស្លឹកអគ្គិសនី	2ដុំ	
២៣	ក្រដាសខាត់ម៉ត	3សន្លឹក	
២៤	កន្សែងជូត	1	

ខ. ឧបករណ៍

ល.រ	ការពិពណ៌នា/លក្ខខណ្ឌបច្ចេកទេសលម្អិត	បរិមាណ	កំណត់សម្គាល់
១	ដង្កាប់ធម្មតា(មាត់ក្រពើ)	1	
២	ដង្កាប់កាត់	1	
៣	ដង្កាប់មាត់ស្រួច	1	
៤	បិចអគ្គិសនី(បិចភ្លើង)	1	
៥	ទូកណ៍វិសមុខសំប៉ែត	1	
៦	ទូកណ៍វិសមុខបួន	1	
៧	ញញួរតូច	1	
៨	ម៉ូទ័រមូលវិសតូច និងផ្ទៃមូលវិស (ក្បាលមូល)	1	
៩	ម៉ែត្រដែកវែង	1	
១០	ម៉ែត្រនីវ៉ូឌី	1	
១១	ម៉ែត្ររ៉ូមូល	1	
១២	ដែកគោលខ្លី(ឈើ)	1ប	
១៣	ខ្សែតៅ	1	
១៤	កាំបិតកាត់បំពង់អគ្គិសនីជ័រ រឺ ណាអាដែកនិងដង	1	
១៥	ផ្លែបោះរុន លេខ18 (ដែក)	1	

គ. បរិក្ខារ

ល.រ	ការពិពណ៌នា/លក្ខខណ្ឌបច្ចេកទេសលម្អិត	បរិមាណ	កំណត់សម្គាល់
១	ម៉ូលទីម៉ែត្រផ្នែកអគ្គិសនី	1	
គ្រឿងប្រដាប់ការពារផ្ទាល់ខ្លួន			
២	មួកសុវត្ថិភាព(ពណ៌លឿង)	1	
៣	ស្រោមដៃសុវត្ថិភាព	1	
៤	វ៉ែនតាសុវត្ថិភាព	1	
៥	ស្បែកជើងសុវត្ថិភាព	1	
៦	ខោអាវ	1	
៧	តាប៊ូខ្សែក្រវ៉ាត់ដាក់ឧបករណ៍	1	

ឃ. បុគ្គលិក

ល.រ	ផ្នែក/មុខងារ/តួនាទី/ភារកិច្ច	ចំនួន	កំណត់សម្គាល់
១			
២			
៣			
៤			
៥			

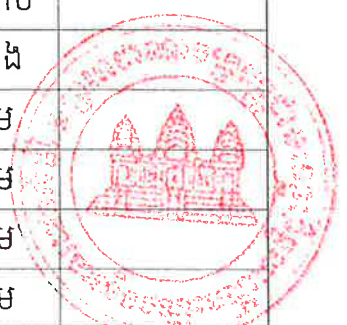
កម្រងឧបករណ៍សមត្ថភាព០២(ក.ផ.ស០២) ៖ ដំឡើងប្រព័ន្ធសុវត្ថិភាពក្នុងគេហដ្ឋាននិងប្រព័ន្ធសម្រាប់ការប្រាស្រ័យទាក់ទង

ក. សម្ភារៈប្រើប្រាស់

ល.រ	ការពិពណ៌នា/លក្ខខណ្ឌបច្ចេកទេសលម្អិត	បរិមាណ	កំណត់សម្គាល់
១	ប្រអប់ជ័រPVC(ហ្គែន)សម្រាប់រត់ខ្សែភ្លើងលេខ៣	១ដើម	
២	ប្រអប់ជ័រPVC(ហ្គែន)សម្រាប់រត់ខ្សែភ្លើងលេខ២	១ដើម	
៣	ជើងឆ្នាប់ទូរស័ព្ទ ទូរស័ព្ទ	២	
៤	តារាង6mm	៣៥គ្រាប់	
៥	វីសខ្មៅ 1.5mm	៤០គ្រាប់	
៦	ស្កុតក្រដាស	១ដុំ	
៧	ស្កុតខ្សែភ្លើង	១ដុំ	
៨	ខ្សែកាបទូរស័ព្ទ	១.៥ម៉ែត្រ	
៩	ខ្សែទូរស័ព្ទ	១.៥ម៉ែត្រ	
១០	ខ្សែចំលងអគ្គិសនីក្រហម 1 x 1.5mm ²	៥ម៉ែត្រ	
១១	ខ្សែចំលងអគ្គិសនីខ្មៅ 1 x 1.5mm ²	៥ម៉ែត្រ	

ខ. ឧបករណ៍

ល.រ	ការពិពណ៌នា/លក្ខខណ្ឌបច្ចេកទេសលម្អិត	បរិមាណ	កំណត់សម្គាល់
១	ដង្កាប់(ដង្កាប់មាត់ក្រពើ ដង្កាប់កាត់ ដង្កាប់មាត់វែង ដង្កាប់សក ខ្សែភ្លើង)	១សម្រាប់	
២	ទូណឺវីស (មុខសំប៉ែត មុខបួន)	១សម្រាប់	
៣	អ្វីមម៉ែត្រ(Multi-meter/tester)	១គ្រឿង	
៤	ផ្លែស្វាសបេតុង៦ម.ម	១ដើម	
៥	រណាអាដែក	១ដើម	
៦	ម៉ែត្រត្រង់1m	១ដើម	
៧	ខ្មៅដៃឬដែកគូស	១ដើម	



៨	កំបិតជាងអគ្គិសនី	១	
៩	កន្ត្រៃកាត់ដី	១	
១០	កែវស្នង់	១ដើម	
១១	តុនិងកៅអី	១សម្រាប់	
១២	ម៉ូទ័រស្វាន ២២០V	១គ្រឿង	
១៣	ក្តារដំឡើង 1m x 1.2m	១បន្ទះ	

គ. បរិក្ខារ

ល.រ	ការពិពណ៌នា/លក្ខខណ្ឌបច្ចេកទេសលម្អិត	បរិមាណ	កំណត់សម្គាល់
១	ឆ្នាប់ទូរស័ព្ទជាប់គម្រប់	១	
២	ឆ្នាប់ទូរស្សន៍ជាប់គម្រប់	១	
៣	កណ្តឹង (Bell)	១	
៤	សេនស៊ី (sensor) Smoke detector	១	
៥	កុងតាក់ប្រកាសអាសន្ន (Emergency Switch)	១	
៦	Receiver	១	
៧	Hold Switch	១	

ឃ. បុគ្គលិក

ល.រ	ផ្នែក/មុខងារ/តួនាទី/ភារកិច្ច	ចំនួន	កំណត់សម្គាល់
១			
២			
៣			
៤			
៥			

ឈ្មោះនិងហត្ថលេខាអ្នករៀបចំ		កាលបរិច្ឆេទ៖/...../.....
ឈ្មោះនិងហត្ថលេខាអ្នកត្រួតពិនិត្យ		កាលបរិច្ឆេទ៖/...../.....



កំណត់សម្គាល់៖

ចំពោះគម្រោងតម្រូវការធនធាន សម្ភារ ឧបករណ៍ បរិក្ខារ និងផ្នែកធនធានមនុស្ស(បុគ្គលិក) សម្រាប់ផ្គត់ផ្គង់ក្នុងការវាយតម្លៃសមត្ថភាពបេក្ខជនតែមួយនាក់។

ចំពោះក្នុងអំឡុងពេលវាយតម្លៃសមត្ថភាពក្នុងករណីមានបេក្ខជនច្រើនអ្នកនោះ គឺតម្រូវឲ្យអ្នក រៀបចំផ្គត់ផ្គង់បង្កើនបរិមាណ ដោយអនុលោមទៅតាមចំនួនបេក្ខជន(ឧទាហរណ៍៖ ប្រសិនបើមាន បេក្ខជនមកធ្វើការវាយតម្លៃសមត្ថភាព ចំនួន៥នាក់ នោះធនធានសម្ភារ ឧបករណ៍និងបរិក្ខារ តម្រូវឲ្យ មានចំនួន៥ឈុតដែរ)



កំណត់ហេតុ/របាយការណ៍លទ្ធផលនៃការវាយតម្លៃសមត្ថភាព


ព្រះរាជាណាចក្រកម្ពុជា

ជាតិ សាសនា ព្រះមហាក្សត្រ

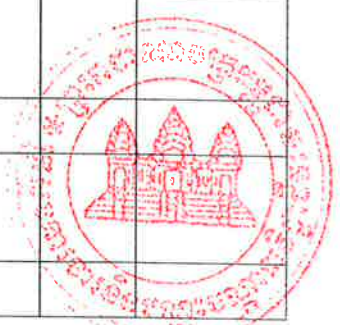
ក្រសួងការងារ និងបណ្តុះបណ្តាលវិជ្ជាជីវៈ

នាយកដ្ឋានស្តង់ដារ និងកម្មវិធីសិក្សា

កំណត់ហេតុ/របាយការណ៍លទ្ធផលនៃការវាយតម្លៃសមត្ថភាព

ចំណងជើងគុណវុឌ្ឍិ៖			
ចំណងជើង និងលេខកូដរបស់ស្តង់ដារសមត្ថភាព/ ផ្នែកសមត្ថភាព៖			
<p>សេចក្តីណែនាំចំពោះអ្នកវាយតម្លៃសមត្ថភាព៖</p> <p>ការវិនិច្ឆ័យលើការវាយតម្លៃសមត្ថភាពដែលអ្នកត្រូវធ្វើ នឹងត្រូវផ្អែកលើ សមត្ថភាពដែលបានបង្ហាញដោយ បេក្ខជន នៅពេលធ្វើការប្រៀបធៀបជាមួយលក្ខណវិនិច្ឆ័យ នៃការវាយតម្លៃសមត្ថភាព ចំពោះកិច្ចការនីមួយៗ។</p> <p>ការវិនិច្ឆ័យលើការវាយតម្លៃសមត្ថភាព នឹងត្រូវធ្វើក្នុងលក្ខណៈរួមទាំងមូល/បញ្ចូលគ្នា ដែលបាន បញ្ជាក់នូវគ្រប់ លក្ខខណ្ឌតម្រូវទាំងអស់នៃផ្នែកសមត្ថភាព។</p> <p>កំណត់ត្រាវាយតម្លៃសមត្ថភាព នឹងត្រូវកត់ត្រា ថា ម.ស(មាន សមត្ថភាព) ឬ ម.ម.ស(មិនទាន់មានសមត្ថភាព)។</p>			
ហត្ថលេខានិងឈ្មោះរបស់បេក្ខជន			
ហត្ថលេខា និងឈ្មោះរបស់អ្នកវាយ តម្លៃសមត្ថភាព			
ព័ត៌មានលម្អិតសម្រាប់ទាក់ទង			
កាលបរិច្ឆេទនៃការវាយតម្លៃសមត្ថភាព			
<p>ការបញ្ជាក់អះអាងរបស់បេក្ខជន៖</p> <p>ខ្ញុំបានបញ្ចប់កិច្ចការនៃការវាយតម្លៃសមត្ថភាពដែលបានផ្តល់ ហើយខ្ញុំបានឯកភាពលើលទ្ធផល និងអនុសាសន៍ ដែលបានកត់ត្រាស្តីពីនៃការវាយតម្លៃសមត្ថភាពនោះ ។</p>			
កិច្ចការ/ផ្នែកសមត្ថភាព	លក្ខណវិនិច្ឆ័យនៃការប្រតិបត្តិ	ម.ស	ម.ម.ស
<p>១. ដំឡើងបណ្តាញអគ្គិសនីសម្រាប់ ប្រព័ន្ធបំភ្លឺ</p> 	១.១ រៀបចំផែនការនិងរៀបចំការងារ		
	១.២ រៀបចំនិងបង្កប់បំពង់ជ័រPVC សម្រាប់រត់ ខ្សែភ្លើងនិងតំណផ្សេងៗ		
	១.៣ រៀបចំនិងបង្កប់បំពង់លោហៈ សម្រាប់រត់ខ្សែភ្លើងនិងតំណផ្សេងៗ		
	១.៤ រៀបចំនិងដំឡើងប្រអប់ខ្សែភ្លើងជ័រPVC និងតំណ		
	១.៥ សិកខ្សែភ្លើងចូលក្នុងបំពង់សម្រាប់		

	រត់ខ្សែភ្លើងឬប្រអប់ខ្សែភ្លើង		
	១.៦ ភ្ជាប់ខ្សែបណ្តាញទៅនឹងបរិក្ខារអគ្គិសនី		
	១.៧ ដំឡើងជើងអំពូល		
២. ដំឡើងបណ្តាញអគ្គិសនីសម្រាប់ធ្លាប់ចរន្តមួយផាសនិងធ្លាប់ចរន្តបីផាស	២.១ រៀបចំផែនការនិងរៀបចំការងារ		
	២.២ រៀបចំនិងបង្កប់បំពង់ជ័រPVC សម្រាប់រត់ខ្សែភ្លើងនិងតំណផ្សេងៗ		
	២.៣ រៀបចំនិងបង្កប់បំពង់លោហៈសម្រាប់រត់ខ្សែភ្លើងនិងតំណផ្សេងៗ		
	២.៤ រៀបចំនិងដំឡើងប្រអប់ខ្សែភ្លើងជ័រPVCនិងតំណ		
	២.៥ សិកខ្សែភ្លើងចូលក្នុងបំពង់ឬប្រអប់ខ្សែភ្លើង		
	២.៦ ភ្ជាប់ខ្សែភ្លើងទៅនឹងធ្លាប់ចរន្ត		
	២.៧ សម្អាតកន្លែងការងារ		
៣. ដំឡើងប្រព័ន្ធការពារសុវត្ថិភាពក្នុងគេហដ្ឋាននិងប្រព័ន្ធសម្រាប់ការប្រាស្រ័យទាក់ទង	៣.១ រៀបចំផែនការនិងរៀបចំការងារ		
	៣.២ រៀបចំនិងបង្កប់បំពង់ជ័រPVC សម្រាប់រត់ខ្សែភ្លើងនិងតំណផ្សេងៗ		
	៣.៣ រៀបចំនិងបង្កប់បំពង់លោហៈសម្រាប់រត់ខ្សែភ្លើងនិង តំណផ្សេងៗ		
	៣.៤ រៀបចំនិងដំឡើងប្រអប់ខ្សែភ្លើងជ័រPVCនិងតំណ		
	៣.៥ សិកខ្សែភ្លើងចូលក្នុងបំពង់ឬប្រអប់ខ្សែភ្លើង		
	៣.៦ ដំឡើងនិងភ្ជាប់បរិក្ខារការពារសុវត្ថិភាពនិងបរិក្ខារសម្រាប់ការប្រាស្រ័យទាក់ទង		
	៣.៧ សម្អាតកន្លែងការងារ		
៤. ដំឡើងបណ្តាញបន្តចរន្តមេចូលគេហដ្ឋាននិងទូរចែកចាយ	៤.១ រៀបចំផែនការនិងរៀបចំការងារ		
	៤.២ បង្កប់បំពង់សម្រាប់រត់ខ្សែភ្លើងនិងតំណផ្សេងៗ		
	៤.៣ ដំឡើងទូរចែកចាយក្នុងគេហដ្ឋាន		
	៤.៤ ភ្ជាប់បណ្តាញចរន្តមេទៅនឹងទូរចែកចាយ		
	៤.៥ បង្កប់បង្គោលខ្សែជីនៃប្រព័ន្ធ		



	បណ្តាញអគ្គិសនីក្នុងគេហដ្ឋាន		
	៤.៦ ធ្វើតេស្តនិងបញ្ជាក់ប្រាប់ថាប្រព័ន្ធ បណ្តាញចរន្តមេមានសុវត្ថិភាពក្នុង ការប្រើប្រាស់		
	៤.៧ សម្អាតកន្លែងធ្វើការ		
៥. ប្រតិបត្តិការជួសជុលតូចតាច	៥.១ រៀបចំផែនការនិងរៀបចំការងារ		
	៥.២ ពិនិត្យការខូចខាតក្នុងការដំឡើង បណ្តាញអគ្គិសនី		
	៥.៣ សម្អាតកន្លែងធ្វើការ		

ថ្ងៃ.....ខែ.....ឆ្នាំ..... សំរឹទ្ធិស័ក ព.ស.២៥៦.....
ធ្វើនៅ.....ថ្ងៃទី.....ខែ.....ឆ្នាំ២០.....
នាយកដ្ឋានអនាម័យ និងកម្មវិធីសិក្សា

ថ្ងៃ.....ខែ.....ឆ្នាំ..... សំរឹទ្ធិស័ក ព.ស.២៥៦.....
ធ្វើនៅ.....ថ្ងៃទី.....ខែ.....ឆ្នាំ២០១.....
មជ្ឈមណ្ឌល/អង្គភាព.....



៧. និយមន័យវាក្យសព្ទបច្ចេកទេស

ស្តង់ដាសមត្ថភាព

សំដៅដល់សេចក្តីបញ្ជាក់ដែលបានបង្កើត និងអនុម័តជាផ្លូវការដោយគណៈកម្មការមានសមត្ថកិច្ច ដែលកំណត់វិធានដែលត្រូវអនុវត្តតាមបរិបទដែលបានផ្តល់ជូន ឬលទ្ធផលដែលត្រូវសម្រេចបាន។ ស្តង់ដាសមត្ថភាពសំដៅចំពោះចំណេះដឹង ជំនាញ និង/ឬសមត្ថភាពដែលមានទំនាក់ទំនងនឹងការអនុវត្តមុខរបរ។

សមត្ថភាព

សំដៅដល់សមត្ថភាព គឺជាលទ្ធភាពដែលពង្រីកលើសពីចំណេះដឹង និងជំនាញដែលមាន។ សមត្ថភាព រួមមាន ៖
សមត្ថភាពយល់ដឹង/ក្នុងការគិតពាក់ព័ន្ធនឹងការប្រើទ្រឹស្តី និងទស្សនៈព្រមទាំង ចំណេះដឹងគិតគូរទទួលបានតាមរយៈបទពិសោធន៍ សមត្ថភាពក្នុងបំពេញមុខងារ (ជំនាញ ការដឹងពីរបៀបធ្វើ) គឺជាលទ្ធភាពសម្រេចបាននូវការងារដែលបាន ប្រគល់ឲ្យ។ សមត្ថភាពផ្ទាល់ខ្លួន សំដៅដល់លទ្ធភាពអាចធ្វើបានដោយខ្លួនឯង នៅក្នុងស្ថានភាពការងារជាក់លាក់ណាមួយ និងសមត្ថភាពក្រមសីលធម៌ សំដៅ ដល់តម្លៃផ្ទាល់ខ្លួននិងតម្លៃខាងវិជ្ជាជីវៈ។

ការវាយតម្លៃសមត្ថភាព

សំដៅដល់ដំណើរការនៃការប្រមូលភស្តុតាងដើម្បីបញ្ជាក់ថា តើអ្នកសិក្សាបានតាម ស្តង់ដាដែលតម្រូវឬទេ ។ ការវាយតម្លៃសមត្ថភាពក៏ត្រូវបានប្រើជាផ្នែកនៃដំណើរការសិក្សា ដើម្បីជួយដល់អ្នកសិក្សាក្នុងការធ្វើឲ្យមានការរីកចម្រើន(វឌ្ឍនកម្មផ្នែកចំណេះដឹង ជំនាញ និងសមត្ថភាព)។

ស្តង់ដានៃការវាយតម្លៃសមត្ថភាព

សំដៅដល់សេចក្តីបញ្ជាក់នៃលទ្ធផលសិក្សាដែលត្រូវធ្វើការវាយតម្លៃសមត្ថភាព និងវិធីសាស្ត្រដែលត្រូវប្រើក្នុងការវាយតម្លៃសមត្ថភាពសមត្ថភាពនោះ។

ឧបករណ៍វាយតម្លៃសមត្ថភាព

ឧបករណ៍វាយតម្លៃសមត្ថភាពជាផ្នែកមួយនៃកញ្ចប់វាយតម្លៃសមត្ថភាពបានកំណត់នូវកម្រងដំណើរការប្រមូលភស្តុតាងនិងធ្វើការនិច្ច័យថា តើសមត្ថភាពសម្រេចបានហើយឬនៅ ដើម្បីបញ្ជាក់ វាបុគ្គលម្នាក់ៗអាចបំពេញការងារដោយផ្អែកតាមស្តង់ដាដែលគេរំពឹងទុកនៅកន្លែងការងារ។ សមត្ថភាពត្រូវបានកំណត់យ៉ាងច្បាស់ ថាមានសុពលភាព អាចវាស់វែង និងអាចជឿទុកចិត្តបាន។

អ្នកវាយតម្លៃសមត្ថភាព

សំដៅដល់អ្នកអនុវត្តការវាយតម្លៃសមត្ថភាពសមត្ថភាពដែលទទួលបានលក្ខណៈសម្បត្តិ គ្រប់ គ្រាន់ជាអ្នកវាយតម្លៃសមត្ថភាពពីអង្គភាព/គណៈកម្មការមានសមត្ថកិច្ចពាក់ព័ន្ធនឹង ការវាយតម្លៃសមត្ថភាពផ្នែកលើសមត្ថភាពចំពោះអ្នកសិក្សា និងបេក្ខជន រួមទាំង ទ.ស.ម / ទ.ស.ប។

មជ្ឈមណ្ឌលវាយតម្លៃ

សំដៅដល់មជ្ឈមណ្ឌលដែលទទួលបានការទទួលស្គាល់គុណភាពអប់រំពី

សមត្ថភាព	អាជ្ញាធរសមស្រប ដើម្បីផ្តល់សេវាវាយតម្លៃសមត្ថភាព រួមទាំង ទ.ស.ម/ ទ.ស.ប។
ភស្តុតាង	គឺជាព័ត៌មានដែលប្រមូលបានដោយអ្នកវាយតម្លៃសមត្ថភាពហើយធ្វើការបន្សុំ/ការរៀបចំទៅនឹងផ្នែកសមត្ថភាព ដើម្បីបញ្ជាក់បង្ហាញពីសមត្ថភាព។
ភស្តុតាងផ្ទាល់	ភស្តុតាងផ្ទាល់គឺជាប្រភេទភស្តុតាងដែលគេចង់បានបំផុត ហើយជាទូទៅគេទទួលបានភស្តុតាងប្រភេទនេះដោយការសង្កេតការបំពេញការងារនៅក្នុងកន្លែងធ្វើការ ឬក្នុងការគ្រាប់តាមការងារពិតៗ។
ភស្តុតាងប្រយោល	ពេលដែលសមត្ថភាពមិនអាចសង្កេតបាន គេប្រើភស្តុតាងប្រយោលដើម្បីវិនិច្ឆ័យសមត្ថភាព។ ឧទាហរណ៍នៃភស្តុតាងប្រយោលរួមមាន គំរូការងារ ឯកសារនៅកន្លែងធ្វើការ និងគុណវុឌ្ឍិផ្នែកលើសមត្ថភាព។
ភស្តុតាងបន្ទាប់បន្សំ	ប្រមូលពីភាគីទី៣ ហើយជាញឹកញាប់ទទួលបានតាមរយៈការសម្ភាសនិងទីបន្ទាល់។ វិធីសាស្ត្រនេះធ្វើឡើងនៅពេលភស្តុតាងផ្ទាល់ និង/ឬប្រយោល ដែលប្រមូលបាន មានព័ត៌មានមិនគ្រប់គ្រាន់សម្រាប់ការវាយតម្លៃសមត្ថភាពដែលមានសុពលភាព។
មានសុពលភាព/យកជាការបាន	ពេលណាដែលការវាយតម្លៃសមត្ថភាពវាស់ស្ទង់នូវអ្វីដែលវាអះអាងថានឹងវាស់ស្ទង់ឆ្លុះ បញ្ចាំងអំពីលទ្ធផលសិក្សាអាចវាស់ស្ទង់ជំនាញ ចំណេះដឹង និងផ្នត់គំនិត
ពិតប្រាកដ	តើភស្តុតាងពិតជាមូលដ្ឋានរបស់បេក្ខជនមែនឬទេ? ជាទូទៅផ្ដោតលើភស្តុតាងដែលប្រយោល/មិនអាចសង្កេតបាន (វិញ្ញាបនបត្រ សំបុត្រ និងឯកសារ ។ល។)
បច្ចុប្បន្នភាព	តើភស្តុតាងមានលក្ខណៈបច្ចុប្បន្នភាពឬទេ? - ដូចខាងលើដែរ ការផ្ដោតសំខាន់ស្ថិតនៅលើភស្តុតាងប្រយោលដែលបានបង្ហាញ ដែលអាចគ្មានសុពលភាព បើ គិតតាមតម្រូវការគុណវុឌ្ឍិបច្ចុប្បន្ន។
គ្រប់គ្រាន់	ភាពគ្រប់គ្រាន់ត្រូវបានធានាពេល ដែលវិសាលភាពនៃភស្តុតាងបានផ្តល់ឲ្យសម្រាប់ការវាយតម្លៃសមត្ថភាពដែលអាចទុកចិត្តបានរៀបរៀងស្តង់ដារសមត្ថភាព ឬលទ្ធផលនៃការសិក្សា។
ការសិក្សាក្នុងប្រព័ន្ធ	សំដៅដល់ការរៀនដែលធ្វើឡើងនៅក្នុងបរិបទដែលរៀបចំ និងមានរចនាសម្ព័ន្ធត្រឹមត្រូវ (នៅក្នុងស្ថាប័នអប់រំឬបណ្តុះបណ្តាល ឬនៅពេលបំពេញការងារ) និង កំណត់យ៉ាងជាក់លាក់ ជាការរៀនសូត្រ (ក្នុងន័យកំណត់ត្រូបំណង ពេលវេលា ឬធនធាន)។ ការសិក្សាក្នុងប្រព័ន្ធ ជាចេតនាកើតចេញពីទស្សនៈផ្ទាល់ខ្លួនរបស់ អ្នកសិក្សា។ ជាទូទៅការសិក្សាក្នុងប្រព័ន្ធគឺឆ្ពោះឈានទៅរកការទទួលបានសុពលភាព និងវិញ្ញាបនបត្រ/សញ្ញាបត្រ។



ការសិក្សាក្រៅប្រព័ន្ធ

សំដៅដល់ការសិក្សាដែលបានមកពីការធ្វើសកម្មភាពប្រចាំថ្ងៃពាក់ព័ន្ធនឹងការងារ គ្រួសារឬការកំសាន្តដែលគ្មានផែនការកំណត់ត្រឹមត្រូវសម្រាប់ការសិក្សាហើយការ សិក្សានោះភាគច្រើនមិនមានចេតនាកើតចេញពីទស្សនៈវិស័យរបស់អ្នកសិក្សាផ្ទាល់ នោះទេ។

ការទទួលស្គាល់

សំដៅដល់៖

ក. ការទទួលស្គាល់ផ្លូវការ គឺជាដំណើរការនៃការផ្តល់ឲ្យនូវស្ថានភាពលទ្ធផលសិក្សាផ្លូវការ ចំពោះជំនាញ និងសមត្ថភាព តាមរយៈ ៖

ការផ្តល់គុណវុឌ្ឍិជាលទ្ធផល នៃការវាយតម្លៃសមត្ថភាពសមត្ថភាព ឬ ការផ្តល់សមមូលភាព ក្រេឌីតសមត្ថភាពឬសុពលភាពនៃជំនាញ និង/ឬសមត្ថភាព

ខ. ការទទួលស្គាល់ក្នុងសង្គម គឺការទទួលស្គាល់តម្លៃនៃជំនាញនិង/ឬសមត្ថភាព ដោយភាគីពាក់ព័ន្ធផ្នែកសេដ្ឋកិច្ចនិងសង្គម ។

ការទទួលស្គាល់ការសិក្សាពីមុន(RPL)

សំដៅដល់ការទទួលស្គាល់និងផ្តល់សុពលភាពលើសមត្ថភាពសម្រាប់គោលបំណងនៃ ការធ្វើវិញ្ញាបនបត្រ (ការបញ្ជាក់) ដែលបានពីក្រៅប្រព័ន្ធអប់រំ និងបណ្តុះបណ្តាល ផ្លូវការ។

ការទទួលស្គាល់សមត្ថភាពបច្ចុប្បន្ន (RCC)

សំដៅដល់ដំណើរការទទួលបានក្រេឌីតសម្រាប់សមត្ថភាព ដែលអ្នកសិក្សាមានរួចហើយ។ ភស្តុតាងដែលអ្នកសិក្សាផ្តល់ទៅអ្នកវាយតម្លៃសមត្ថភាព ត្រូវបានវាយតម្លៃ ធៀបនឹងគុណវុឌ្ឍិនិង/ឬស្តង់ដារសមត្ថភាព ដើម្បីកំណត់ថាតើអ្នកសិក្សាមានសមត្ថភាព ស្របតាមគុណវុឌ្ឍិឬស្តង់ដារសមត្ថភាពកម្រិតណាមួយ។

គុណវុឌ្ឍិ

ជាលិខិតផ្លូវការដែលចេញដោយភ្នាក់ងារផ្លូវការក្នុងការទទួលស្គាល់ថាបុគ្គលម្នាក់ត្រូវបានវាយតម្លៃសមត្ថភាពតាមលទ្ធផលសិក្សាឬសមត្ថភាពដែលសម្រេចបានទៅតាមស្តង់ដារដែលបានបញ្ជាក់សម្រាប់ចំណងជើងគុណវុឌ្ឍិ ដែលជាវិញ្ញាបនបត្រ សញ្ញាបត្រ បរិញ្ញាបត្រ



៨. សេចក្តីថ្លែងអំណរគុណ

តំណាងឲ្យគណៈកម្មាធិការជាតិបណ្តុះបណ្តាលក្រសួងការងារ និងបណ្តុះបណ្តាលវិជ្ជាជីវៈតាមរយៈនាយកដ្ឋានស្តង់ដារនិងកម្មវិធីសិក្សាសូមថ្លែងអំណរគុណនិងកោតសរសើរចំពោះលោក លោកស្រី ជាតំណាងឲ្យផ្នែកឧស្សាហកម្ម សាស្ត្រាចារ្យ និងភ្នាក់ងាររដ្ឋាភិបាលទាំងអស់ ដូចមានរាយនាមដូចខាងក្រោមបានលះបង់ពេលវេលាដ៏មានតម្លៃនិងសមត្ថភាពជំនាញរបស់ខ្លួន ដើម្បីចូលរួមក្នុងការអភិវឌ្ឍនិងធ្វើឲ្យកញ្ចប់វាយតម្លៃសមត្ថភាពផ្នែកលើសមត្ថភាពនេះមានសុពលភាព។

៨.១ អនុគណៈកម្មការស្តង់ដារជាតិសមត្ថភាពនិងធ្វើតេស្តនៃគណៈកម្មាធិការជាតិបណ្តុះបណ្តាល

១	ឯកឧត្តម ប្អូន ដាស៊ី	នាយករងវិទ្យាស្ថានជាតិពហុបច្ចេកទេសកម្ពុជានៃក្រសួងការងារ និងបណ្តុះបណ្តាលវិជ្ជាជីវៈ	ប្រធាន
២	ឯកឧត្តម នេត នារ៉ាវី	អគ្គនាយករងអប់រំបណ្តុះបណ្តាលបច្ចេកទេសនិងវិជ្ជាជីវៈនៃក្រសួងការងារនិងបណ្តុះបណ្តាលវិជ្ជាជីវៈ	អនុប្រធាន
៣	ឯកឧត្តម ចាន់ សុផា	អគ្គនាយករងវិទ្យាស្ថានស្តង់ដារកម្ពុជានៃក្រសួងឧស្សាហកម្ម និងសិប្បកម្ម	អនុប្រធាន
៤	ឯកឧត្តម នាង សារ៉ា	ប្រធាននាយកដ្ឋានស្តង់ដារនិងកម្មវិធីសិក្សានៃក្រសួងការងារនិងបណ្តុះបណ្តាលវិជ្ជាជីវៈ	លេខាធិការ
៥	ឯកឧត្តម សាវណេត ច័ន្ទធា	អនុរដ្ឋលេខាធិការ នៃក្រសួងសង្គមកិច្ចអតីតយុទ្ធជន និងយុវនីតិសម្បទា	សមាជិក
៦	លោកជំទាវ សៅ សុគន្ធកេតក្សា	ប្រធាននាយកដ្ឋានព័ត៌មានទីផ្សារការងារនៃក្រសួងការងារ និងបណ្តុះបណ្តាលវិជ្ជាជីវៈ	សមាជិក
៧	លោក អ៊ុន ជិន ណា	ប្រធាននាយកដ្ឋានធានាគុណភាពអប់រំនៃក្រសួងអប់រំ យុវជន និងកីឡា	សមាជិក
៨	លោក ខេង ខេមរា	អនុប្រធាននាយកដ្ឋានគ្រប់គ្រងគ្រឹះស្ថានសិក្សានៃក្រសួងការងារ និងបណ្តុះបណ្តាលវិជ្ជាជីវៈ	សមាជិក
៩	លោក គួន ភីម៉ាឡែន	អនុប្រធាននាយកដ្ឋានធានាគុណភាពនៃក្រសួងការងារនិងបណ្តុះបណ្តាលវិជ្ជាជីវៈ	សមាជិក
១០	លោក កោះ ឈីណូ	អនុប្រធាននាយកដ្ឋានបុគ្គលិកនិងអភិវឌ្ឍន៍ធនធានមនុស្សនៃក្រសួងកសិកម្ម រុក្ខាប្រមាញ់ និងនេសាទ	សមាជិក
១១	លោក ធី ម៉ុងសង	អនុប្រធាននាយកដ្ឋានបុគ្គលិក អគ្គនាយកដ្ឋានរដ្ឋបាលនិងហិរញ្ញវត្ថុ នៃក្រសួងសាធារណការនិងដឹកជញ្ជូន	សមាជិក
១២	លោក ចៅ ស៊ីង	អនុប្រធានការិយាល័យបណ្តុះបណ្តាលមូលដ្ឋាននៃអគ្គនាយកដ្ឋានបច្ចេកទេសសុខាភិបាលក្រសួងសុខាភិបាល	សមាជិក
១៣	លោកស្រី ពៅ រដ្ឋមុនី	សមាជិកគណៈកម្មការប្រតិបត្តិនៃសភាមុខរបរនិងមីក្រូសហគ្រាស	សមាជិក
១៤	លោកស្រី ថេន មករា	ប្រធានប្រតិបត្តិការទូទៅនៃវិទ្យាស្ថាន ប៉េ អេស អ៊ី តំណាងអង្គការជាតិ អន្តរជាតិ	សមាជិក

១៥	លោក ហៀង វាស្មា	ទីប្រឹក្សាបច្ចេកទេសនៃក្រុមហ៊ុន ម៉ុង ឬទី គ្រុប តំណាងនិយោជក	សមាជិក
១៦	លោក ច័ន្ទ បូរិន្ទ	អគ្គហេត្ថិកនៃសហព័ន្ធសហជីពកម្មករកម្ពុជាតំណាង និយោជិត	សមាជិក
១៧	លោក សាយ រតនៈ	ប្រធានផ្នែកបណ្តុះបណ្តាលនិងអភិវឌ្ឍន៍នៃក្រុមហ៊ុន អ អឹម អេ (ខេមបូឌា)	សមាជិក
១៨	លោក ជាង សុវណ្ណារិន្ទ	នាយកផ្នែកសេវាកម្មថែទាំនិងជួសជុលនៃក្រុមហ៊ុនកូ មិនខ្មែរ ចំកាត់ តំណាងអ្នកបច្ចេកទេសតាមរោងចក្រ	សមាជិក
១៩	លោក វិ សៅឃុន	ប្រធានផ្នែកបាញ់ថ្នាំនៃ ក្រុមហ៊ុន N.C.X តំណាងអ្នក បច្ចេកទេសតាមរោងចក្រ	សមាជិក
២០	លោក មឿន ថាណាក់	នាយករង នៃវិទ្យាស្ថានពហុបច្ចេកទេសអង្គរ តំណាង គ្រូបច្ចេកទេស	សមាជិក
២១	លោក ជី វណ្ណ៌	ព្រឹទ្ធបុរសរងមហាវិទ្យាល័យអគ្គិសនីនៃវិទ្យាស្ថាន ពហុបច្ចេកទេសព្រះកុសុមៈតំណាងគ្រូបច្ចេកទេស	សមាជិក
២២	លោក ព្រំ ពៅ	ប្រធានមហាវិទ្យាល័យមេកានិច នៃវិទ្យាស្ថាន ពហុបច្ចេកទេសកម្ពុជា តំណាងគ្រូបច្ចេកទេស	សមាជិក
២៣	លោក គង ឌីណា	ប្រធានដេប៉ាតឺម៉ង់វិស្វកម្មរថយន្ត នៃវិទ្យាស្ថាន បច្ចេកទេសឧស្សាហកម្ម	សមាជិក
២៤	លោក ជុំ តុង	នាយករងនៃវិទ្យាស្ថានពហុបច្ចេកទេសព្រះកុសុមៈ តំណាងអ្នកផ្តល់ការបណ្តុះបណ្តាល	សមាជិក
២៥	លោក ឱក វិរៈ	នាយករងនៃវិទ្យាស្ថានបច្ចេកទេសឧស្សាហកម្ម តំណាងអ្នកផ្តល់ការបណ្តុះបណ្តាល	សមាជិក
២៦	លោក ម៉ុំ សាយ	ប្រធានការិយាល័យគ្រូតពិនិត្យគុណភាពសិក្សា នៃ វិទ្យាស្ថានពហុបច្ចេកទេសកម្ពុជា	សមាជិក
២៧	លោក ឡៅ សារ៉ាន់ថា	ប្រធានការិយាល័យ នាយកដ្ឋានបណ្តុះបណ្តាលនៃ ក្រសួងការងារនិងបណ្តុះបណ្តាលវិជ្ជាជីវៈ	សមាជិក
២៨	លោក ឃឹម ឃឹម	អនុប្រធាននាយកដ្ឋានស្តង់ដានិងកម្មវិធីសិក្សា ^១ ក្រសួងការងារនិងបណ្តុះបណ្តាលវិជ្ជាជីវៈ	សមាជិក

៨.២ ក្រុមប្រឹក្សាឃោមច័ន្ទសន្និសីទ (IAG)

១	លោក ជុំន បញ្ញា	វិស្វករជាន់ខ្ពស់នៅគ្រឹះស្ថានអម្រឹត	ប្រធាន
២	លោកស្រី ស៊ីមចំណូលភូឡា	ប្រធានការិយាល័យគុណភាពនិងស្តង់ដានៃ ក្រសួងទេសចរណ៍	អនុប្រធាន
៣	លោក ច័ត្ត សុផលវិធី	អនុប្រធាននាយកដ្ឋាននៃក្រសួងអប់រំ យុវជន និងកីឡា	លេខាធិការ

៤	លោក ឈុន សារ៉ាត់	មន្ត្រីនាយកដ្ឋានធានាគុណភាព	សមាជិក
៥	លោក ជិន ភិមសុខា	គ្រូបច្ចេកទេសនៃវិទ្យាស្ថានវិទ្យាសាស្ត្រអគ្គិសនី	សមាជិក

៨.៣ អ្នកជំនាញបច្ចេកទេសផ្នែកឧស្សាហកម្ម

១	លោក ផុន បញ្ញា	វិស្វករជាន់ខ្ពស់នៅគ្រឹះស្ថានអម្រឹត	
២	លោកស្រី ស៊ីមច័ន្ទលក្ខិណា	ប្រធានការិយាល័យគុណភាពនិងស្តង់ដារនៃក្រសួងទេសចរណ៍	
៣	លោក ច័ន្ទ សុផលវិធី	អនុប្រធាននាយកដ្ឋាននៃក្រសួងអប់រំ យុវជន និងកីឡា	

៨.៤ អ្នកជំនាញឯកទេសមកពីគ្រឹះស្ថានពាក់ព័ន្ធ

១	លោក ឈុន សារ៉ាត់	មន្ត្រីនាយកដ្ឋានធានាគុណភាព	
២	លោក ជិន ភិមសុខា	គ្រូបច្ចេកទេសនៃវិទ្យាស្ថានវិទ្យាសាស្ត្រអគ្គិសនី	

៨.៥ ក្រុមការងារបច្ចេកទេស (TWG)

១	លោក រស់ កក្កា	គ្រូបច្ចេកទេសជំនាញនៃវិទ្យាស្ថាន PPI	ប្រធាន
២	លោក ស៊ី ច័ន្ទនាសនា	គ្រូបច្ចេកទេសជំនាញនៃវិទ្យាស្ថាន NTTI	សមាជិក
៣	លោក ទេព សុក្រិត	គ្រូបច្ចេកទេសជំនាញនៃវិទ្យាស្ថាន NTTI	សមាជិក
៤	លោក រ៉េង ខេមរិន្ទ	គ្រូបច្ចេកទេសជំនាញនៃវិទ្យាស្ថាន PPI	សមាជិក

៨.៦ លេខាធិការដ្ឋាន

១	ឯកឧត្តម ទាប សាក់	ប្រធាននាយកដ្ឋានស្តង់ដារនិងកម្មវិធីសិក្សានៃក្រសួងការងារនិងបណ្តុះបណ្តាលវិជ្ជាជីវៈ	ប្រធាន
២	លោក ឃឹម ឃឹម	អនុប្រធាននាយកដ្ឋានស្តង់ដារនិងកម្មវិធីសិក្សានៃក្រសួងការងារនិងបណ្តុះបណ្តាលវិជ្ជាជីវៈ	សមាជិក
៣	លោក ឈុំ ខឿន	អនុប្រធាននាយកដ្ឋានស្តង់ដារនិងកម្មវិធីសិក្សានៃក្រសួងការងារនិងបណ្តុះបណ្តាលវិជ្ជាជីវៈ	សមាជិក
៤	លោក អ៊ុន វុធី	អនុប្រធាននាយកដ្ឋានស្តង់ដារនិងកម្មវិធីសិក្សានៃក្រសួងការងារនិងបណ្តុះបណ្តាលវិជ្ជាជីវៈ	សមាជិក
៥	លោក ហាន វណ្ណា	ប្រធានការិយាល័យប្រកួតប្រជែងជំនាញនៃនាយកដ្ឋានស្តង់ដារនិងកម្មវិធីសិក្សា	សមាជិក
៦	លោក ម៉ុង ហៀង	ប្រធានការិយាល័យតេស្តនៃនាយកដ្ឋានស្តង់ដារនិងកម្មវិធីសិក្សា	សមាជិក

៧	លោក ខែ សុជាតិ	ប្រធានការិយាល័យស្តង់ដារនិងកម្មវិធីសិក្សាផ្នែក លើសមត្ថភាពនៃនាយកដ្ឋានស្តង់ដារនិងកម្មវិធី សិក្សា	សមាជិក
---	---------------	---	--------

**៨.៧ អ្នកឯកទេសជាតិនិងអន្តរជាតិក្នុងគម្រោងអភិវឌ្ឍន៍សំយោងបណ្តុះបណ្តាលបច្ចេកទេសនិង
វិជ្ជាជីវៈ**

១	លោកស្រី Marjorie G. Mendenilla	អ្នកឯកទេសអន្តរជាតិអភិវឌ្ឍន៍សម្ភារសិក្សា
២	លោក ហោ ម៉េងហ៊ាន	អ្នកឯកទេសជាតិប្រព័ន្ធវាយតម្លៃផ្នែកលើសមត្ថភាព

